

LIVRET DE L'ÉTUDIANT.E

# Master 2

# Économie des organisations

Parcours Transformations des Organisations de  
l'Économie Sociale et Solidaire  
TOE2S

**2023 - 2024**



## SOMMAIRE

---

3	Admission
3	Équipe du Master
5	Contenu du Master
6	Modalités d'évaluation
7	Syllabus du semestre 3
14	Syllabus du semestre 4
20	Tableau des Modalités de Contrôle des Connaissances
22	La bibliothèque des Masters
23	«LEO» votre intranet Étudiant
24	Vos interlocuteurs et interlocutrices

# ADMISSION

---

Peuvent candidater les personnes ayant un bac + 4 issues des formations généralistes en sciences sociales, comme l'économie, la sociologie, les sciences politiques, la géographie, etc., en particulier celles qui sont issues du Master 1 Économie des Organisations.

Des validations d'acquis d'expérience (VAE) et des acquis professionnels et personnels (VAPP) sont possibles pour les étudiant.e.s ne pouvant prétendre à ces niveaux de formation. L'admission s'effectue en deux temps : sur dossier puis entretien.

## ÉQUIPE DU MASTER

---

### Responsable administrative :

Anne-Marie Borsellino [anne-marie.borsellino@univ-grenoble-alpes.fr](mailto:anne-marie.borsellino@univ-grenoble-alpes.fr) – Bureau 318

### Responsables pédagogiques :

Anne Le Roy [anne.leroy@univ-grenoble-alpes.fr](mailto:anne.leroy@univ-grenoble-alpes.fr) – Bureau 504

Emmanuelle Puissant [emmanuelle.puissant@univ-grenoble-alpes.fr](mailto:emmanuelle.puissant@univ-grenoble-alpes.fr) – Bureau 405

### Equipe Pédagogique :

Anne Le Roy (CREG-UGA) [anne.leroy@univ-grenoble-alpes.fr](mailto:anne.leroy@univ-grenoble-alpes.fr)

Magda Mokhbi (Ateliers et Chantiers d'Insertion, Les Ateliers Marianne) [magda.mokhbi@orange.fr](mailto:magda.mokhbi@orange.fr)

Emmanuelle Puissant (CREG-UGA) [emmanuelle.puissant@univ-grenoble-alpes.fr](mailto:emmanuelle.puissant@univ-grenoble-alpes.fr)

### Intervenant.e.s :

#### ENSEIGNANT.E.S ET/OU CHERCHEURS/EUSES :

- ARRIGNON Medhi (Pacte, UGA) [mehdi.arrignon@univ-grenoble-alpes.fr](mailto:mehdi.arrignon@univ-grenoble-alpes.fr)

- CLOS Clémence (CREG, UGA) [clemence.clos@univ-grenoble-alpes.fr](mailto:clemence.clos@univ-grenoble-alpes.fr)

- FIGUIÈRE Catherine (CREG-UGA) [catherine.figuiera@univ-grenoble-alpes.fr](mailto:catherine.figuiera@univ-grenoble-alpes.fr)

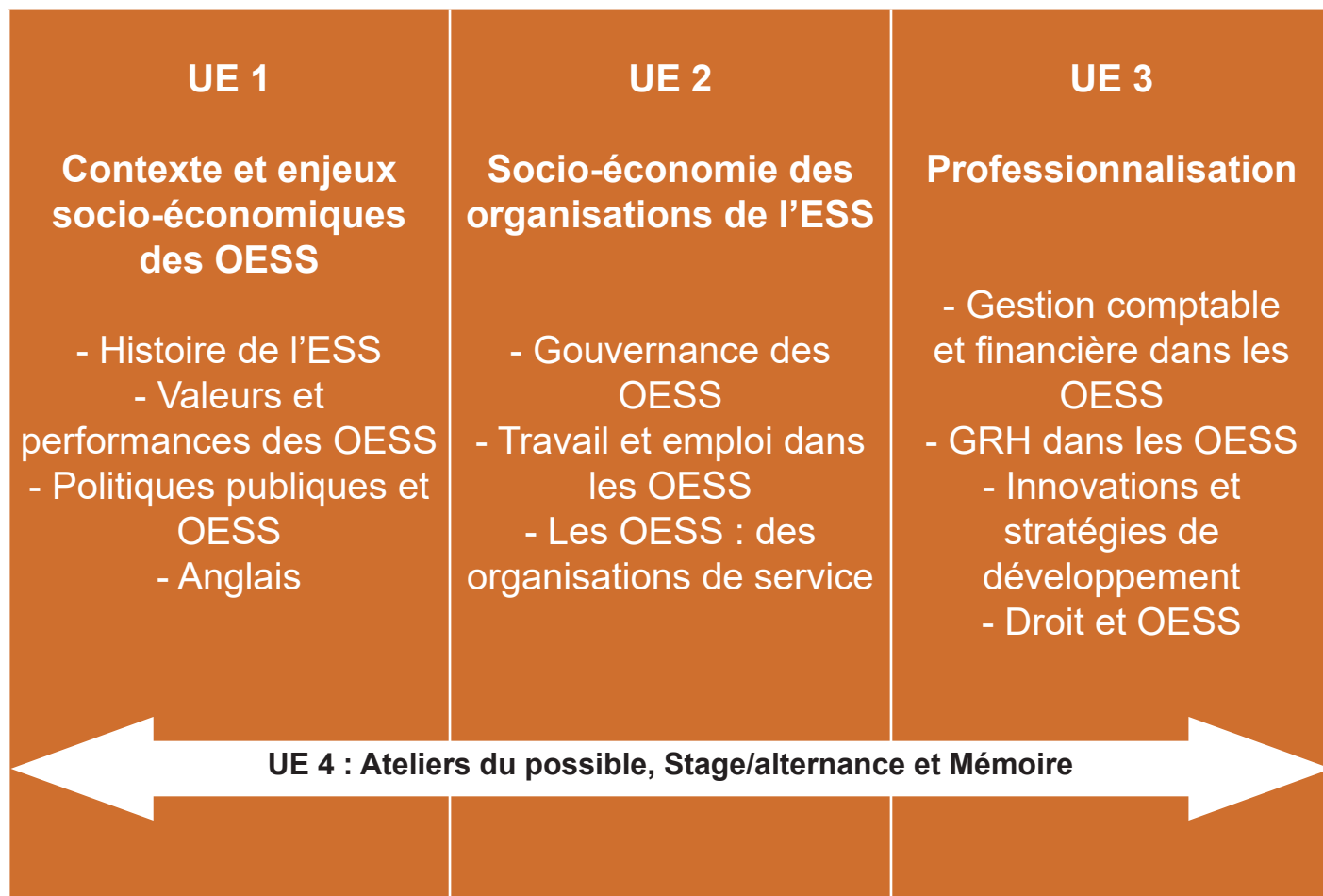
- HORTON John-Lee (UGA) [john-lee.horton@univ-grenoble-alpes.fr](mailto:john-lee.horton@univ-grenoble-alpes.fr)

- LE ROY Anne (CREG-UGA) [anne.leroy@univ-grenoble-alpes.fr](mailto:anne.leroy@univ-grenoble-alpes.fr)

- PUISSANT Emmanuelle (CREG-UGA) [emmanuelle.puissant@univ-grenoble-alpes.fr](mailto:emmanuelle.puissant@univ-grenoble-alpes.fr)

## PROFESSIONNEL. LE.S DE L'ESS & PERSONNALITES EXTERIEURES :

- BEZAL Emmanuelle (Grenoble Alpes Métropole) [emmanuelle.bezal@lametro.fr](mailto:emmanuelle.bezal@lametro.fr)
- BOUTI Heddi (Médecin, ancien directeur d'EHPAD) [heddi.bouti@free.fr](mailto:heddi.bouti@free.fr)
- DELLA CORTE Marco (SCIC Grenade) [marco@le-grenade.fr](mailto:marco@le-grenade.fr)
- CALVIER Jean-Jérôme (ULISSE) [jjcalvier@ulisse.com](mailto:jjcalvier@ulisse.com)
- ENCINAS Yolande (TERRITOIRE INSERTION 38) [contact@it38.fr](mailto:contact@it38.fr)
- FAUCHEUX Jean Noel (ATIS) [jnf.atis.grenoble@gmail.com](mailto:jnf.atis.grenoble@gmail.com)
- HENRY Benoit (Vecteur d'activité) [benoit.henry@laposte.net](mailto:benoit.henry@laposte.net)
- LE CURIEUX BELFOND Valerie (EnVies EnJeuX) : [valerie\\_lcb@hotmail.fr](mailto:valerie_lcb@hotmail.fr)
- LOÏS Julien (LE ROZEAU) [leroseau.formation@gmail.com](mailto:leroseau.formation@gmail.com)
- MARTIN LAUZIER Magali (LA FOURMI) [m.moutier@lafourmi.asso.fr](mailto:m.moutier@lafourmi.asso.fr)
- MEZIN KATY (Ulisse) [kmezin@ulisse38.com](mailto:kmezin@ulisse38.com)
- MANGE Colin (Groupement des possibles) [colin.mange@gmail.com](mailto:colin.mange@gmail.com)
- MOKHBI Magda (ATELIERS MARIANNE, ACI) [magda.mokhbi@orange.fr](mailto:magda.mokhbi@orange.fr)
- PERRAT Jacques (ADEES - Association pour le Développement des Etudes Economiques et Sociales Rhône-Alpes) [perrat.adees@orange.fr](mailto:perrat.adees@orange.fr)
- PINET Laurent (ISACTYS) [l.pinet@isactys.com](mailto:l.pinet@isactys.com)
- ROZIER Valérie (GAIA) [vrozier@gaia-isere.org](mailto:vrozier@gaia-isere.org)
- SANNA Serge (CRÉDIT MUTUEL) [serge.sanna@creditmutuel.fr](mailto:serge.sanna@creditmutuel.fr)
- SANGIORGIO Joseph (COOPANAME et VECTEUR ACTIVITES) [joseph.sangiorgio@coopaname.coop](mailto:joseph.sangiorgio@coopaname.coop)
- SENEGAS Elisabeth, (LA CHIMÈRE CITOYENNE)
- SCHVOB Nicolas (OSEZ) [nschvob@osez.asso.fr](mailto:nschvob@osez.asso.fr)
- VEYER STÉPHANE (COOPANAME) [s.veyer@bigre.coop](mailto:s.veyer@bigre.coop)



# CONTENU DU MASTER

		ECTS
Semestre 3	<b>UE1 : Contexte et enjeux socio-économiques des OESS</b>	<b>15</b>
	Histoire de l'ESS - 24 heures	
	Politiques publiques et OESS - 30 heures	
	Valeurs et performances des OESS - 24 heures	
	Anglais - 12 heures	
	<b>UE2 : Socio-économie des OESS</b>	<b>15</b>
	Gouvernance des OESS - 24 heures	
	Les OESS : des organisations de services - 18 heures	
Travail et emploi dans les OESS - 18 heures		
Semestre 4	<b>UE3 : Professionnalisation</b>	<b>15</b>
	Gestion comptable et financière dans les OESS - 30 heures	
	Gestion des ressources humaines dans les OESS - 24 heures	
	Innovations et stratégies de développement des OESS - 30 heures	
	Droit et OESS - 18 heures	
	<b>UE4 : Compétences techniques</b>	<b>15</b>
	Ateliers du possible : de l'idée à sa réalisation* - 60 heures	
	Ateliers techniques - 6 heures	
	Retours alternances - 16 heures	
	Stage/alternance, mémoire - 6 heures	

\* Séances tout au long de l'année, mais évaluation au S4



# MODALITÉS D'ÉVALUATION

L'obtention du Master 2 repose sur la réalisation de divers travaux, certains sont individuels d'autres collectifs (cf. tableau des Modalités de Contrôle de Connaissances et Compétences) :

INTITULÉS DES MODULES DU MASTER	MODALITÉS D'ÉVALUATION
<b>UE 1 (S3)</b> Contexte et enjeux socio-économiques des OESS	- Note d'actualité (orale) - Débat contradictoire (synthèse écrite) - Examen écrit - Evaluation anglais
<b>UE 2 (S3)</b> Socio-économie des OESS	- Synthèse d'un dossier documentaire - Examen écrit
<b>UE 3 (S4)</b> Professionnalisation	- Etudes de cas, résolutions de problèmes
<b>UE 4 (S4)</b> Compétences techniques	- Ateliers du possible - Stage/alternance, mémoire et soutenance

# SYLLABUS DU SEMESTRE 3

## UE1 : Contexte & enjeux socio-économiques des OESS

Histoire de l'ESS – 24 heures  
Politiques publiques et OESS – 30 heures  
Valeurs et performances des OESS – 24 heures  
Anglais – 12 heures

15 ECTS

### Histoire de l'ESS – 24 heures

#### Objectifs

Dans le cadre d'une démarche socio-historique, l'objectif de ce cours est de comprendre les origines plurielles ainsi que les débats fondateurs de l'ESS. Revenir sur l'histoire du mouvement des OESS permet de mieux appréhender les enjeux et débats actuels.

L'objectif est d'expliquer le positionnement des OESS dans toute leur hétérogénéité, par rapport à l'économie capitaliste et à la régulation marchande d'une part, et par rapport à l'économie publique et aux services publics d'autre part.

#### Contenu

- Historique de l'ESS depuis le XIX<sup>e</sup> siècle.
- Les grands penseurs de l'ESS.
- Tournants récents de l'ESS.

#### Savoir et savoir-faire visés

Connaissances, compréhension d'une démarche socio-historique, prise de recul, mise en perspective des enjeux actuels auxquels sont confrontées les OESS.

#### Bibliographie

DEMOUSTIER D., 2001, *L'économie sociale et solidaire, s'associer pour entreprendre autrement*, Paris, La Découverte

DREYFUS M., 2017, *Histoire de l'économie sociale, de la Grande Guerre à nos jours*, Rennes, Presses Universitaires de Rennes.

GUESLIN A., 1998, *L'invention de l'économie sociale. Idées, pratiques et imaginaires coopératifs et mutualistes dans la France du XIX<sup>e</sup> siècle*, (2<sup>e</sup> édition) Paris, Economica.

Guy Y., Henneguella A., Puissant E., (2023.), *Grand manuel d'économie politique*, Dunod, Paris

LE ROY A. & PUISSANT E (COORD.) DEVETTER FX & VATAN S, 2019, « Les associations, des organisations « par et pour » les usagers, pour répondre aux besoins sociaux » in LE ROY A. & PUISSANT E (COORD.) DEVETTER FX & VATAN S, 2019, *L'économie politiques des associations, Transformations des organisations de l'ESS*, Bruxelles, Edition Deboecks Supérieur, pp.25-50.

## Politiques publiques et organisations de l'ESS – 30 heures

### Objectifs

Le cours aborde les politiques publiques impactant fortement les OESS. Les éclairages complémentaires d'universitaires spécialistes des politiques publiques et de professionnel.les de l'ESS seront proposés pour chaque grande politique publique retenue. L'objectif est de comprendre dans quelles mesures les changements de politiques publiques peuvent impacter, déstabiliser voire fragiliser les OESS, ou renforcer une partie de ces organisations.

### Contenu

- Les politiques publiques de l'emploi
- Les politiques publiques de décentralisation
- Les politiques publiques à destination de l'ESS
- Les OESS au coeur du développement durable ?

### Savoir et savoir-faire visés

Comprendre les transformations des politiques publiques et des changements de référentiels, ainsi que les implications et impacts de ces dernières pour les organisations d'ESS.

### Bibliographie

LE ROYA. & PUISSANT E (COORD.) DEVETTER FX & VATAN S, 2019, « Les associations, au coeur des transformationsdes politiques publiques » in LE ROY A. & PUISSANT E (COORD.) DEVETTER FX & VATAN S, 2019, *L'économie politiques des associations, Transformations des organisations de l'ESS*, Bruxelles, Edition Deboecks Supérieur, pp.79-110.

MULLER P., 2000, « L'analyse cognitive des politiques publiques : vers une sociologie politique de l'action publique », *Revue Française de Sciences Politiques*, Volume 50, Avril.

WILSON-COURVOISIER S., 2012, « Une ou des politiques publiques nationales de l'économie sociale et solidaire ? 30 ans de tâtonnement politique et administratif », *Recma* n°325.



## Valeurs et performances des OESS – 30 heures

### Objectifs

Le cours aborde la question des spécificités des OESS du point de vue des types de valeurs qu'elles créent en produisant leurs activités : quelles valeurs les OESS créent-elles ? Comment faire exister ces créations dont la valorisation ne peut s'inscrire exclusivement dans une logique marchande ? Qu'est-ce que la performance pour une OESS ? L'objectif est de s'intéresser aux autres formes de valeurs que la valeur marchande, qui tend à être le seul type de valeur reconnu aujourd'hui.

### Contenu

- Comprendre les formes des valeurs créées par une OESS pour être en capacité d'identifier les limites des mesures de performance mobilisées et pouvoir les dépasser,
- Être en mesure de rendre compte des différentes formes des valeurs pour les révéler et élaborer des grilles d'évaluation prenant en compte la pluralité des formes de valeurs.

### Savoir et savoir-faire visés

Comprendre et être capable de révéler la complexité et la diversité des formes de valeurs créées par les OESS. Être capable de penser, concevoir et mettre en place des outils de performance adaptés aux spécificités des OESS.

### Bibliographie

BRANGER V., GARDIN L., JANY-CATRICE F. et PINAUD S., 2015, *Evaluer l'utilité sociale de l'Economie Sociale et Solidaire*, AlterGuide, Corus'ESS.

HARRIBEY J.M., 2013, *La richesse, la valeur et l'inestimable, Fondement d'une critique socio-écologique de l'économie capitaliste*, Paris, Les liens qui libèrent.

GADREY J., 2004, *L'utilité sociale des organisations de l'économie sociale et solidaire. Une mise en perspective sur la base de travaux récents*, rapport pour la DIES-MiRe.

LE ROY A. & PUISSANT E (COORD.) DEVETTER FX & VATAN S, 2019, « Évaluer les associations : une démarche nécessairement socioéconomique » in LE ROY A. & PUISSANT E (COORD.) DEVETTER FX & VATAN S, 2019, *L'économie politiques des associations, Transformations des organisations de l'ESS*, Bruxelles, Edition Deboecks Supérieur, pp.179-202.

LE ROY A. & PUISSANT E (COORD.) DEVETTER FX & VATAN S, 2019, « Les associations sont-elles solubles dans le marché ? L'exemple de l'aide à domicile » in LE ROY A. & PUISSANT E (COORD.) DEVETTER FX & VATAN S, 2019, *L'économie politiques des associations, Transformations des organisations de l'ESS*, Bruxelles, Edition Deboecks Supérieur, pp.203-232.

MEDA D., 1999, *Qu'est-ce que la richesse ?*, Alto, Aubier, rééd. Champs-Flammarion 2000.

## Anglais – 12 heures

### Objectifs

Consolidation of oral competence and listening comprehension associated with English for specialists in the area of social and economic sciences.

### Contenu

Different language exercises involving individual and group participation: individual oral presentation using Powerpoint and Internet sources: specific professional role-playing exercises aimed at developing linguistic competence and autonomy: analysis of the English language press and media in the area of social and economic sciences.

### Savoir et savoir-faire visés

Development of linguistic competence and confidence with the aim of improving English language autonomy in both daily and professional life.

### Bibliographie

English Grammar in Use by Raymond Murphy, 2007 (Third Edition), Cambridge University Press.

Business Words by Florent Gusdorf, 2010, Ellipses.

Anglais Vocabulaire. Le Robert et Nathan, 1999, Nathan.

Dictionary of Economics, Business and Finance (Langues pour tous Pocket).

BORDON J.-L., 2010, FULL STOP! Pour enfin maîtriser les 100 pièges classiques de l'anglais, Ellipses.

## UE 2 – Socio-économie des organisations de l'OESS

Gouvernance des OESS – 24 heures

Les OESS : des organisations de services – 18 heures

Travail & emploi dans les OESS – 18 heures

15 ECTS

### Gouvernance des OESS – 24 heures

#### Objectifs

Les spécificités et les valeurs de l'ESS ont construit des formes d'organisations spécifiques, aujourd'hui divisées en différents statuts : coopératives, associations, mutuelles. Ces statuts formalisent en droit le principe originel de l'associationnisme démocratique, fondé sur le principe 1 personne = 1 voix. Mettre en oeuvre effectivement ce principe, est un enjeu central pour les organisations de l'ESS qui ont trop souvent tendance à voir dans la démocratie un frein à leur efficacité.

Les objectifs du cours sont de deux ordres :

- Analyser l'importance économique et politique des principes inscrits dans les statuts mais aussi leur décalage avec la gouvernance réelle de l'organisation entendue comme l'ensemble des pratiques internes à la structure (vie démocratique, organisation du travail...).
- Comprendre les principes théoriques d'une gouvernance démocratique (émancipation et protection des individus, production de règles, institutionnalisation des conflits) et leurs implications pratiques afin d'en tirer des perspectives opérationnelles.

#### Contenu

Après avoir analysé le rapport fondamentalement différent à la propriété privée que portent les organisations de l'ESS, nous aborderons ces organisations comme des «biens communs».

Cette notion nous permettra d'ébaucher un cadre d'analyse théorique de la gouvernance des organisations de l'ESS, qui aura vocation avant tout à être utilisé pour analyser le vécu et les observations des étudiant.es au cours de leurs parcours respectifs en organisations (ESS ou non).

#### Savoir et savoir-faire visés

- Appréhender la notion de gouvernance comme un ensemble systémique de pratiques concrètes (et pas un simple schéma théorique), et savoir identifier ces pratiques pour les analyser/corriger.
- Identifier les éléments de gouvernance contradictoires aux principes de l'ESS au sein d'une organisation.
- Connaître quelques techniques et exemples de pratiques démocratiques efficaces, et être capable de les adapter à un autre contexte organisationnel.

#### Bibliographie

FERRERAS, I., 2012, *Gouverner le capitalisme ?* Presses Universitaires de France, Paris, PUF.

OSTROM, E., 1990, *Governing the Commons : The Evolution of Institutions for Collective Action (Political Economy of Institutions and Decisions)*, Cambridge University Press.

ANSART S., ARTIS A., MONVOISIN V., 2016, *Les coopératives nouvelles pratiques, nouvelles analyses*, Meylan, Editions Campus ouvert.

LE ROY A. & PUISSANT E (COORD.) DEVETTER FX & VATAN S, 2019, *L'économie politiques des associations, Transformations des organisations de l'ESS*, Bruxelles, Edition Deboecks Supérieur, pp.51-78

## Les OESS : des organisations de services – 18 heures

### Objectifs

Ce cours a pour objectif de réfléchir aux modalités de production et d'évaluation de ce que produisent les organisations de l'ESS. Or, les organisations de l'ESS relevant principalement des secteurs des services, cela nécessite de s'intéresser aux activités dans les services et de poser les épineuses questions qui entourent leur co-production. En posant la question des services dans l'ESS on se demandera finalement si l'ESS permet de dépasser, modifier, renouveler les problématiques propres à la production des services.

### Contenu

Ce cours aborde les questions structurantes de l'économie des services : les définitions, les modalités d'évaluation, la mesure, la rationalisation, en renouvelant ces questions dans le cadre de l'ESS. Ce cours sera l'occasion à partir de cas concrets (café associatif et Ehpad) et de réfléchir de manière concrète à la production des services et à la nécessité de coopérer pour concevoir, créer et mettre en valeur ce type d'activités.

### Savoir et savoir-faire visés

Comprendre l'économie des services de manière fine afin d'être capable d'appréhender comment les questions de ce champ se retrouvent dans l'ESS.

### Bibliographie

DEFOURNY J., NYSSSENS M., 2017, *Économie sociale et solidaire socio-économie du 3e secteur*, Louvain-la-Neuve, De Boeck supérieur.

GADREY J., 2003, *Socio-économie des services*, Paris, La Découverte.

JEANTET, A., 2003, « «A votre service!» La relation de service comme rapport social », *Sociologie du Travail*, N°45, P.191-209.

## Travail & emploi dans les OESS – 18 heures

### Objectifs

Ce cours a pour objectif de donner une vision globale de l'emploi dans l'ESS : quels métiers, quels profils sociodémographiques, quelles qualités ? Quel est le rôle des OESS dans la construction socio-historique des secteurs d'activité ? Il sera aussi l'occasion de réfléchir aux questions de travail concret dans les organisations de l'ESS : les analyses sur l'organisation du travail et le travail comme activité seront abordées avec une double perspective, celle du travail salarié et celle du travail bénévole.

### Contenu

Le cours présentera des données de cadrage de l'emploi dans le secteur, avant d'aborder deux questions plus spécifiques : le bénévolat et le syndicalisme. En effet, le travail gratuit est au coeur du fonctionnement de beaucoup d'organisations de l'ESS et il s'agit de prendre la mesure de ce travail gratuit, mais aussi de voir de quelle manière il peut participer à éclairer le travail salarié. Le syndicalisme dans l'ESS est abordé ainsi que la manière dont les syndicats traitent les questions spécifiques des organisations du champ.

### Savoir et savoir-faire visés

Analyser et comprendre la structure d'emploi dans l'ESS ainsi que certaines grandes questions qui traversent l'analyse du travail dans le secteur. Comprendre les défis qui sont aujourd'hui posés aux organisations de l'ESS en termes de qualité de l'emploi et de sens du travail.

### Bibliographie

HELY M., 2009, *Les métamorphoses du monde associatif*, Presses Universitaires de France

HUET J., ROQUES S., 2017, *L'économie sociale et solidaire face aux enjeux du management l'ESS et ses nouveaux défis*, Montreuil, Pearson.

LE ROY A. & PUISSANT E (COORD.) DEVETTER FX & VATAN S, 2019, « Travail et emploi dans le monde associatif : quantification et particularités» in LE ROY A. & PUISSANT E (COORD.) DEVETTER FX & VATAN S, 2019, *L'économie politiques des associations, Transformations des organisations de l'ESS*, Bruxelles, Edition Deboecks Supérieur, pp.111-148.

LE ROY A. & PUISSANT E (COORD.) DEVETTER FX & VATAN S, 2019, « Les associations : un outil de professionnalisation du travail féminin» in LE ROY A. & PUISSANT E (COORD.) DEVETTER FX & VATAN S, 2019, *L'économie politiques des associations, Transformations des organisations de l'ESS*, Bruxelles, Edition Deboecks Supérieur, pp.149-178.

# SYLLABUS DU SEMESTRE 4

---

## UE 3 – Professionnalisation

Gestion comptable et financière dans les OESS – 30 heures  
Gestion des ressources humaines dans les OESS – 24 heures  
Innovations et stratégies de développement des OESS – 30 heures  
Droit et OESS – 18 heures

15 ECTS

### Gestion comptable et financière dans les OESS – 30 heures

#### Objectifs

Ce cours a pour objectif de permettre aux étudiant.es d'être en mesure de définir une stratégie, l'appliquer et s'assurer de la « bonne marche » de la production de biens ou de services. Il est destiné à mettre en place les bases de la gestion économique et comptable d'une organisation.

#### Contenu

Ce cours permettra d'aborder et de comprendre le système comptable et les obligations légales, d'interpréter les documents financiers d'une organisation, de veiller à la rentabilité par la comptabilité de gestion et comprendre les outils de l'analyse financière.

Un temps important sera dédié à des études de cas pour la mise en application des connaissances acquises.

#### Savoir et savoir-faire visés

- Savoir comptabiliser des opérations courantes, lire comprendre et analyser un compte de résultat et un bilan.
- Comprendre la rentabilité économique et financière d'une organisation.
- Savoir utiliser les outils de gestion.
- Savoir établir une analyse économique (outils de diagnostic et d'aide à la décision).

#### Bibliographie

COLLAIN B., DEJEAN F., LE THEULE M.-A., 2017, *Mini manuel de comptabilité générale*, 3<sup>e</sup> édition, Paris, Dunod.

AUGE B., NARO G., 2011, *Mini manuel de contrôle de gestion*, Paris, Dunod.

LEGROS G., 2018, *Mini manuel de finance d'entreprise*, Paris, Dunod.



## Gestion des ressources humaines dans les OESS – 24 heures

### Objectifs

La gestion des RH implique d'être capable d'administrer, mobiliser, développer et optimiser la richesse humaine de chaque salarié. Le dirigeant ou la dirigeante propose une politique de GRH et en définit les modalités. Les relations sociales structurent une organisation, leur qualité influe sur son ambiance et sa performance. Ce cours vise ainsi à permettre aux étudiant.es de comprendre le contexte et les enjeux de la GRH, autant que d'en maîtriser les outils.

### Contenu

Ce cours vise à mettre en place les bases du management appliqué aux RH, en répondant à quelques grandes questions stratégiques : comment (co)décider ? Comment favoriser participation et implication au sein d'une équipe ?

Trois enjeux seront plus particulièrement abordés :

- L'accompagnement au changement : comment et pourquoi est-il nécessaire d'associer les équipes aux transformations à venir ? Comment co-construire avec les équipes pour réussir ?
- La gestion de conflits.
- Le management participatif et gouvernance auto-gérée à partir d'études de cas issus de SCIC et de SCOP.

### Savoir et savoir-faire visés

- Gérer les relations humaines, manager et animer les équipes et savoir déléguer.
- Accompagner les équipes au changement, adapter son autorité et renforcer sa légitimité managériale.
- Comprendre les logiques de conflits et de coopérations, savoir identifier les conflits latents et le comportement permettant de résoudre différents types de conflits

### Bibliographie

LE GALL. P., 2011, *La gestion des ressources humaines*, coll. Que-sais-je ?, Paris, PUF.

NICOLAS E., 2014, *Gestion des ressources humaines*, coll. Openbook, Paris, Dunod

## Innovations et stratégies de développement des OESS – 30 heures

### Objectifs

Dans une dynamique de consolidation de la structure, mais aussi souvent dans une dynamique de développement territorial, les OESS sont des lieux privilégiés de déploiement des innovations : technologiques, sociales, mais aussi organisationnelles lorsqu'il s'agit de la gouvernance (pratiques de « gouvernance partagée »).

La mise en oeuvre de toutes formes d'innovations implique de prendre des risques, les identifier, les mesurer, et d'estimer les besoins en termes d'investissements. Cela nécessite l'élaboration d'un plan d'actions en cohérence avec le projet et le modèle économique de la structure.

Ce cours vise à intégrer les enjeux et à acquérir les compétences pour mener à bien ce défi que représente l'innovation dans les OESS.

### Contenu

Le cours est structuré en quatre temps, alimentés par des visites de terrain et études de cas, dédiés à l'étude des :

- Leviers et freins du développement des OESS.
- Partenariats, développement et financement des structures des OESS.
- Mécanismes de l'innovation sociale et son écosystème.
- Enjeux et outils liés aux stratégies de communication des OESS.

### Savoir et savoir-faire visés

- Comprendre les mécanismes et les opportunités de l'innovation pour les OESS.
- Avoir un recul critique sur l'innovation : l'innovation une manière de poursuivre des objectifs en lien avec les valeurs de l'ESS et non une fin en soi.
- Définir une stratégie d'innovation : de la formulation du problème à résoudre ou des besoins auxquels on souhaite répondre, jusqu'à la proposition de stratégies de développement, la construction des étapes de l'élaboration d'un projet innovant.

### Bibliographie

AVISE, *Portail de l'économie sociale et solidaire* : <https://www.avise.org/decouvrir/innovation-sociale>

BILLAUDEAU V., CHRISTOFOL H., DEWINTER C., MICHEL J., 2017, *L'innovation dans l'Economie sociale et solidaire*, Editions Communiquance, Paris, IDEES.

CHAMBRE FRANÇAISE DE ESS (2017) *Stratégie de développement des entreprises de l'ESS*, Paris.

CORBEIL C., DUCORNEY A., MURISSE N., *Manuel de communication à l'usage des entrepreneurs sociaux et associatifs*, ed. Rue de l'échiquier, 2017

## Droit et OESS – 18 heures

### Objectifs

La direction d'une organisation est responsable de l'application du droit du travail et de la sécurité des personnes. Il s'agira de comprendre les règles essentielles du droit du travail pour bien diriger et gérer le personnel.

Il sera question également d'initier les étudiant.es à la question des différentes impositions ou exonérations liées au statut fiscal. Le statut fiscal des organisations entraîne des conséquences financières qui sont à mesurer et à analyser pour faire le choix le plus favorable pour justifier le modèle économique.

En termes de sources de financements, les OESS sont de plus en plus concernées par la commande publique et amenées à répondre à des appels d'offres publics et des demandes de subventions. Il s'agira de comprendre le mécanisme du droit des marchés publics et des procédures.

### Contenu

Le cours est assuré par des professionnel.les dont les interventions seront consacrées au droit du travail, au droit fiscal et statut fiscal dans les OESS. Enfin, dans le cadre de ce cours, une initiation au droit des marchés publics sera également assurée.

Dans tous les cas, l'apport de connaissances sera alimenté par des cas pratiques afin d'illustrer les compétences et savoirs abordés dans le cours.

### Savoir et savoir-faire visés

- Connaître les règles élémentaires du droit du travail et mettre en place une pratique du droit dans les organisation, afin d'éviter les litiges.
- Comprendre comment concilier les impératifs de productions sans perdre de vue les règles de durée du travail, la gestion des congés payés, la convention collective, les représentations du personnel, etc.
- Connaître les différents statuts fiscaux dans l'ESS et corolairement les mécanismes de leur fiscalité.
- Initiation au droit des marchés publics : connaître les objectifs juridiques, économiques et sociétaux, ainsi que les principales procédures.

### Bibliographie

GRANDGUILLOT D., 2018, *L'essentiel du droit du travail*, coll. Carré Rouge, Paris, Edition Galino.

LA REVUE ASSOCIATION, 2016, *la fiscalité des organismes sans but lucratif*, L'actualité juridique, sociale, fiscale et comptable, n° 71, octobre.

## UE 4 – Compétences techniques

Ateliers du possible : de l'idée à sa réalisation – 60 heures

Ateliers techniques – 6 heures

Retours collectifs d'alternance – 16 heures

Mémoire & stage – 6 heures

15 ECTS

### Ateliers du possible – 60 heures

#### Objectifs

Les ateliers du possible sont destinés à concevoir et mettre en oeuvre une démarche permettant de passer d'une idée à sa concrétisation dans le cadre d'une structure de l'ESS.

Il s'agira de mobiliser l'ensemble des compétences analytiques, techniques et professionnelles afin d'acquérir les réflexes à avoir pour toute création « réussie ».

#### Contenu

Les 60 heures des ateliers du possible seront consacrées au suivi et à l'accompagnement de l'avancée du projet. Il s'agit de séances en travail de groupes, en binômes ou trinômes. Les encadrant.es seront présents pour orienter et aider les étudiant.es dans les différentes phases du projet.

En fonction des besoins, des encadrant.es professionnel.les (apports de compétences techniques et/ou d'une expertise dite « de terrain ») seront également mobilisé.es pour accompagner les étudiant.es dans leur démarche de création d'organisation.

#### Savoir et savoir-faire visés

- Savoir analyser et contextualiser une idée de projet
- Se poser les bonnes questions et identifier les différentes étapes à franchir pour être en mesure de créer une nouvelle organisation
- Savoir identifier les personnes ou structures ressources susceptibles de vous accompagner lors des différentes étapes identifiées.

### Ateliers techniques – 6 heures

#### Objectifs

L'objectif de ce cours de professionnalisation est de consolider le projet professionnel des étudiant.es, tout en étant capable de le présenter et le mettre en valeur.

#### Contenu

Le cours est divisé en trois séances :

- La première séance sera consacrée à l'aide à la réalisation de CV et lettres de motivation.
- La deuxième séance sera consacrée aux techniques d'animation de réunions.
- La troisième et dernière séance sera consacrée à la construction et présentation de son projet professionnel.

#### Savoir et savoir-faire visés

- Acquérir des techniques de réalisation de CV, lettre de motivation et préparation entretien d'embauche
- Techniques d'animation de réunions.
- Etre en mesure de consolider, présenter et valoriser son projet professionnel.

## Retours collectifs d'Alternance – 16 heures

### Objectifs

Aider les étudiant.es à réaliser des liens entre les apports théoriques et conceptuels dispensés pendant les semaines d'enseignements, et les connaissances de terrain, issues de leur pratique professionnelle, pendant les semaines d'activité professionnelle (alternance, stage, emploi etc.)

### Contenu

A la fin de chaque UE, une séance sera consacrée au partage de retours des étudiant.es concernant la manière dont ils et elles ont perçu la thématique abordée dans les cours de l'UE, comment ils et elles la vivent et en font l'expérience dans leurs pratiques professionnelles.

### Savoir et savoir-faire visés

- Faire le lien entre apports théoriques et pratiques professionnelles
- Organiser de façon synthétique sa réflexion
- Présenter sa réflexion au groupe lors des séances prévues à cet effet

### Bibliographie

Voir la note de cadrage dédiée aux retours d'alternance.

## Mémoire & stage/alternance – 6 heures

### Objectifs

Le mémoire de M2 concrétise une étape importante dans la formation universitaire, faisant suite à celui de M1 davantage destiné à un état de l'art et une stabilisation des connaissances. En effet, l'enjeu, à ce niveau de la formation universitaire, va au-delà de la réception, compréhension et réutilisation de connaissances.

La réalisation de ce mémoire doit permettre l'appropriation de connaissances, le recul critique vis-à-vis de celles-ci, la mobilisation d'outils théoriques (auteur.es et courants de pensée) et méthodologiques permettant de construire ses propres analyses d'un objet de recherche, en lien étroit avec des pratiques professionnelles (dans le cadre d'un emploi ou d'un stage selon la situation des étudiant.es – formation initiale ou continue, en emploi ou demandeur d'emploi, etc.).

### Contenu

Deux séances durant l'année seront consacrées au stage (aide à la recherche de stage, réalisation d'un cahier des charges, suivi du stage) et à la méthodologie du mémoire (présentation des attendus dans le cadre d'un travail de mémoire, accompagnement dans le choix du sujet et la formulation de la problématique).

### Savoir et savoir-faire visés

- Etre capable de réaliser un cahier des charges, de comprendre ce qui est attendu dans le cadre d'un stage ou d'une mission professionnelle, et de mettre en oeuvre une méthode pour y arriver.
- Etre capable de réaliser un mémoire de niveau M2.

### Bibliographie

Voir la note méthodologique sur le mémoire de M2.

# TABLEAU DES MODALITÉS DE CONTRÔLE DES CONNAISSANCES

## MODALITÉS DE CONTRÔLE DES CONNAISSANCES ET DES COMPÉTENCES

UFR : Faculté d'Economie

Année universitaire : 2023-2024

Intitulés blocs de connaissances et de compétences (Fiche RNCP)	Cours mutualisés (le cas échéant)	Code Apogée	Nature de l'UE	ECTS	Coefficient (1) + (2)	CONTRÔLE DES CONNAISSANCES ET COMPÉTENCES				NOMBRE D'HEURES		
						1ère session		2ème session		CM	TD	TP
						Contrôle Continu (CC)	Examens Terminal (ET)	Contrôle Continu (CC)	Examens Terminal (ET)			
<b>SEMESTRE 9</b>												
Appui à la transformation en contexte professionnel	UE1 : Contexte et enjeux socioéconomiques des organisations de l'ESS (OESS) Histoire de l'ESS Pratiques managériales et OESS Valeurs et performances des OESS Anglais Ateliers techniques** Retour d'alternance collectif/tutorat collectif dont réunion partenariale***		O	15		Contrôle Continu (CC)	Examens Terminal (ET)	Coef. (1) ou %	Coef. (2) ou %	24		
						E/O	E/O	100%	100%			
						E/O	E/O	100%	100%			
						E/O	E/O	100%	100%			
						E/O	E/O	100%	100%			
Appui à la transformation en contexte professionnel Développement et intégration de savoirs hautement spécialisés	UE2 : Socio-économie des organisations de l'ESS Gouvernance des OESS Travail & emploi dans les OESS Les OESS : des organisations de service Ateliers du possible : de l'idée à sa concrétisation** Retour d'alternance collectif/tutorat collectif dont réunion partenariale***		O	15		Contrôle Continu (CC)	Examens Terminal (ET)	Coef. (1) ou %	Coef. (2) ou %	24		
						E/O	E/O	100%	100%			
						E/O	E/O	100%	100%			
						E/O	E/O	100%	100%			
						E/O	E/O	100%	100%			
<b>Total IECTS / Semestre</b>										<b>30</b>		
<b>Total Nbre d'heures</b>										<b>154,00</b>	<b>40,00</b>	<b>0,00</b>

Commentaires : En cas de circonstances exceptionnelles affectant le déroulement normal des examens, des adaptations des modalités d'évaluation pourront être mises en place après vote par les instances concernées.

\* non évalué

\*\* évalué au semestre 10

\*\*\* Le volume horaire des retours d'alternance est de 10h en HETD. Aux séances collectives encadrées s'ajoutent 34 heures de travail en autonomie inscrites dans le calendrier de la formation.



Intitulés Blocs de connaissances et de compétences (Fiche RNCP)	Cours mutualisés (le cas échéant)	Code Apogées	Nature de l'UE	ECTS	Coefficient (1) + (2)	CONTRÔLE DES CONNAISSANCES ET COMPÉTENCES						NOMBRE D'HEURES																	
						1ère session			2ème session			CM	TD	CM/TD	TP														
						Contrôle Continu (CC) ou %	Examens Terminal (ET)	Coef. (1) ou %	Coef. (2) ou %	Coef. (1) ou %	Examens Terminal					Coef. (2) ou %													
<b>SEMESTRE 30</b>																													
UE3 : Professionnalisation			O	15																									
Intitulé des UE et/ou des Blocs de Connaissances et de Compétences (le cas échéant, les intitulés des EC et des matières sous les UE)																													
Intitulé des UE et/ou des Blocs de Connaissances et de Compétences (le cas échéant, les intitulés des EC et des matières sous les UE)	Gestion Comptable et financière dans les OESS				4		E/O	100%								30													
	Gestion des ressources humaines dans les OESS				4		E/O	100%								24													
	Innovation et stratégie de développement des OESS				4		E/O	100%								30													
	Droit et les organisations de l'ESS				3		E/O	100%								18													
	Retour d'alternance collectif/tutorat collectif dont réunion partenariale**																3												
UE4 : Compétences techniques			O	15																									
Intitulé des UE et/ou des Blocs de Connaissances et de Compétences (le cas échéant, les intitulés des EC et des matières sous les UE)																													
Intitulé des UE et/ou des Blocs de Connaissances et de Compétences (le cas échéant, les intitulés des EC et des matières sous les UE)	Ateliers du possible : de l'idée à sa concrétisation**				7		Projet et soutenance	100%									30												
	Ateliers techniques*															2													
	Méthodologie du mémoire				5		Mémoire et soutenance	100%								6													
	Stage / Alternance				3		Stage et soutenance	100%									3												
	Retour d'alternance collectif/tutorat collectif dont réunion partenariale***																												
<b>Total ECTS / Semestre</b>													<b>30</b>																
<b>Total Nbre d'heures</b>													<b>110,00</b>																
<b>Total Nbre d'heures</b>													<b>36,00</b>																

**Commentaires :**  
 \*\*\* Le volume horaire des retours d'alternance est de 64h en HETD. Aux séances collectives encadrées 33 heures de travail autonome inscrites dans le calendrier de la formation.  
 En cas de circonstances exceptionnelles affectant le déroulement normal des examens, des adaptations des modalités d'évaluation pourront être mises en place après vote par les instances concernées

# LA BIBLIOTHÈQUE DES MASTERS



## La bibliothèque de Masters : votre lieu ressource en doc



1er étage du Bâtiment Eco-Gestion

Tél. : 04.76.74.28.05.

RDV sur LEO

(Rubrique Doc&bib, Bibliothèque de Masters)

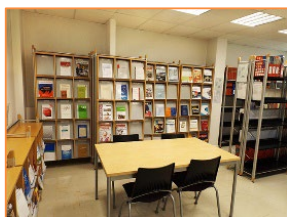
Horaires, conditions de prêts, revue de  
presse...

Prenez RDV avec la documentaliste...

Elle répondra à vos questions  
documentaires...



Comment nous contacter ? [eco-bib@univ-grenoble-alpes.fr](mailto:eco-bib@univ-grenoble-alpes.fr)



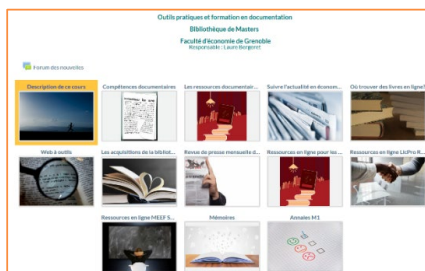
### Vos ressources sur place

Des collections d'ouvrages, des revues spécialisées, des travaux  
d'étudiants, des salles de travail en groupe, des ressources  
informatiques...

### Vos ressources en ligne

**DOCUM Sur MOODLE :**

[http://cours.univ-grenoble-  
alpes.fr/course/view.php?id=135](http://cours.univ-grenoble-alpes.fr/course/view.php?id=135)



### **PORTAIL DES BIBLIOTHEQUES UNIVERSITAIRES :**

<https://bibliotheques.univ-grenoble-alpes.fr>

BELUGA: CATALOGUE DES RESSOURCES

COLLECTIONS NUMERIQUES: ACCES AUX BASES DE DONNEES (Cairn, Europresse, Business Source Complete, OCDE library, Science Direct, Open edition...)

Pour toute question documentaire contacter par mail :  
[eco-bib@univ-grenoble-alpes.fr](mailto:eco-bib@univ-grenoble-alpes.fr)  
1er étage Bâtiment Économie Gestion

<https://economie.univ-grenoble-alpes.fr/la-faculte/organisation/la-bibliotheque-des-masters/>

# «LEO» VOTRE INTRANET ÉTUDIANT

LEO est le point d'entrée unique qui permet à chaque étudiant d'accéder à l'ensemble des informations, ressources et services numériques mis à sa disposition par l'université et par sa composante: agenda, messagerie, emploi du temps, relevé de notes, plateformes pédagogiques, ressources documentaires, informations liées à la scolarité, l'orientation ou la vie étudiante...

À consulter quotidiennement, LEO constitue une mine d'informations pour vos études et votre vie à l'université.

Vous pourrez y accéder que vous soyez sur le campus, chez vous ou à l'étranger !

<https://leo.univ-grenoble-alpes.fr/>

## VOS RESSOURCES ET OUTILS

**Messagerie électronique** Université Grenoble Alpes  
Votre adresse universitaire est en général de la forme: prenom.nom@etu.univ-grenoble-alpes.fr  
C'est l'unique adresse utilisée par les enseignants et l'administration pour vous transmettre des informations.

Pensez à :

Signer vos courriels pour être facilement identifié par votre interlocuteur : nom prénom, mais aussi année- filière, groupe, horaire de cours, etc.

Rediriger vos courriels sur votre adresse personnelle

## Emploi du temps en ligne

Vous pourrez consulter à tout moment votre emploi du temps, être informés rapidement des changements de salles, reports de cours...

## Cours en ligne

Vous pourrez accéder à vos cours via les plateformes pédagogiques (Moodle, Chamilo et Alfresco...) et à la plateforme de formation en langues du service des langues.

## Relevés de notes en ligne

Vous pourrez télécharger vos relevés de notes.

## VOS IDENTIFIANTS

Pour accéder à votre intranet et aux services numériques de l'université, vous avez besoin d'un nom d'utilisateur (identifiant) et d'un mot de passe. Ils vous seront fournis avec votre carte d'étudiant.

Vous avez ensuite 2 mois pour personnaliser votre mot de passe. C'est obligatoire et cela vous permettra de pouvoir le récupérer en cas de perte

## PRUDENCE EST MÈRE DE SÛRETÉ...

- . Ne prêtez jamais vos identifiants numériques
- . Fermez votre session après avoir utilisé un ordinateur du libre-service
- . Changez de mot de passe régulièrement

Si quelqu'un viole la charte avec vos identifiants (téléchargement illégal par exemple), c'est vous qui serez responsable et sanctionné (notamment privé d'accès aux ressources numériques de l'université).

# VOS INTERLOCUTEURS ET INTERLOCUTRICES

---

Anne Le Roy et Emmanuelle Puissant  
**Responsables du Master**  
[anne.leroy@univ-grenoble-alpes.fr](mailto:anne.leroy@univ-grenoble-alpes.fr)  
[emmanuelle.puissant@univ-grenoble-alpes.fr](mailto:emmanuelle.puissant@univ-grenoble-alpes.fr)

Anna-Maria Borsellino  
**Gestionnaire de scolarité**  
[eco-scolarite-m2-rho2c@univ-grenoble-alpes.fr](mailto:eco-scolarite-m2-rho2c@univ-grenoble-alpes.fr)

**ACCUEIL SECRÉTARIAT DE LA LICENCE**

**du lundi au vendredi  
le matin de 8h30 à 12h00**



Pour en savoir +  
consulter le site web : <https://economie.univ-grenoble-alpes.fr/>