

LIVRET DE L'ÉTUDIANT

MASTER 1
Économie du développement
2023 - 2024

2 parcours

Économie territoriale et développement (ETD)

**Gouvernance des organisations
pour le développement international (GODI)**



SOMMAIRE

3	<u>INTRODUCTION</u>
4	<u>CALENDRIER PÉDAGOGIQUE</u>
5	<u>ORGANISATION DE L'ANNÉE</u>
6-7	<u>SCHÉMA DU MASTER 1</u>
8-9	<u>ENSEIGNEMENTS DISPENSÉS DU MASTER 1 (GODI)</u>
10-11	<u>ENSEIGNEMENTS DISPENSÉS DU MASTER 1 (ETD)</u>
12	<u>INFORMATIONS SUR LES INSCRIPTIONS AUX SEMINAIRES ET COURS</u>
14-34	<u>LES SYLLABI DU SEMESTRE 7 ET 8</u>
35	<u>STAGE - BONIFICATION - EXAMENS - MÉMOIRE</u>
36	<u>VALIDATION DE L'ANNÉE</u>
37	<u>LA BIBLIOTHEQUE DES MASTERS</u>
38	<u>VOTRE INTRANET ÉTUDIANT «LEO»</u>
39	<u>VOS INTERLOCUTEURS</u>

INTRODUCTION

Le diplôme de Master se prépare en 2 ans (M1 et M2). Dès la première année de Master (M1), vous devez choisir l'orientation thématique qui correspond au M2 visé. La première année de Master est conçue comme un TC qui approfondit les fondamentaux en économie et intègre des enseignements préparatoires aux spécialités de M2 proposées par la Faculté d'Économie de Grenoble.

La deuxième année de Master est accessible aux étudiants titulaires d'une première année de Master (M1). Le nombre de places étant limité, l'entrée en deuxième année s'effectue en fonction de la qualité des dossiers des candidats (résultats académiques, projet professionnel).

Le Master Économie Du Développement comprend deux parcours :

- Gouvernance des Organisations pour le Développement International (GODI)
- Économie Territoriale et Développement (ETD).

UNE FORMATION PROFESSIONNALISANTE DÈS LE M1

Dans le cadre du choix des cours, l'étudiant a la possibilité de choisir un stage ou un projet tuteuré (il n'est pas possible de valider les deux).

Le stage ou projet tuteuré est choisi en début d'année et validé au deuxième semestre.

Le stage est individuel, d'une durée de 35 jours minimum et commence mi-avril. Il consiste à réaliser une mission encadrée dans une entreprise ou une organisation sur des thématiques en lien avec la formation. Il donne lieu à une soutenance dans le courant du mois de juin.

Le projet tuteuré consiste à réaliser une mission encadrée dans une entreprise ou une organisation de la région sur un thème, si possible, en lien avec le séminaire. Il s'agit d'un travail en petit groupe qui commence dès le mois d'octobre et donne lieu à une soutenance en mars.

INTERNATIONALISATION : UN ATOUT ESSENTIEL

Les Masters de la Faculté d'Économie sont intégrés dans un important réseau international d'universités. Chaque année, une quinzaine d'étudiants en M1 bénéficient des programmes d'échanges internationaux. Ces étudiants réalisent ainsi un ou deux semestres dans une autre université en Europe, en Amérique du Nord ou en Amérique du Sud. Lorsque le départ s'effectue pour un semestre, il se fait obligatoirement lors du second semestre. À leur retour, les étudiants sont assurés de réaliser le M2 qui les intéresse.

Les réunions préparatoires à la mobilité internationale en master, ont lieu durant la 3e année de licence.

L'équipe pédagogique du master d'Économie du développement est composée d'enseignants et de chercheurs fortement insérés dans des réseaux de recherche internationaux. Une partie d'entre eux a enseigné ou enseigne dans des universités étrangères. Leurs travaux scientifiques font l'objet de publications dans les revues académiques internationales reconnues et leurs rapports sont régulièrement référencés à l'échelle internationale.

CALENDRIER PÉDAGOGIQUE 2023-24

 Ce calendrier vaut pour les étudiants inscrits (ayant reçu leur carte d'étudiant).

Vendredi 01/09
ou lundi 04/09

• **Economie du développement** : 04/09/2023 à 9h30

4 sept. au 8
déc.

• Enseignements du 1er semestre

12 au 14
septembre

• Inscription pédagogique (cours à choix)

Semaine du
11 au 15
décembre

• Examens du 1er semestre

Semaine du
22 janvier
2024

• **Jury du 1^{er} semestre**

8 janvier au
12 avril 2024

• Enseignements du 2^{ème} semestre

Semaine du
15 au 19
avril 2024

• Examens du 2^{ème} semestre

Semaine du
21 mai
2024

• **Jury Session 1**

10 au 21 juin
2024

• Session 2 : 1^{er} et 2^{ème} semestre

Entre le 3
et le 10
juillet 2024

• **Jury Session 2**

ORGANISATION DE L'ANNÉE

Les modalités seront précisées lors de la réunion de rentrée le 1^{er} septembre 2022.

Le choix déterminant du parcours en master 1 Économie Du Développement

Le Master Économie Du Développement de la Faculté d'Économie de l'UGA est organisé en Parcours en fonction du Master 2 envisagé.

Vous devez dans un premier temps choisir votre PARCOURS, puis, au sein du parcours, votre séminaire et vos cours pour l'année.

Pour ce faire, il est indispensable d'avoir une vision des spécialités de M2 afin de choisir le parcours de M1 correspondant.

Il est néanmoins possible, sur décision des responsables pédagogiques et porteurs de la mention, de changer d'orientation en fin de M1 dans le même Master.

À retenir

Date de rentrée

LUNDI 4 SEPTEMBRE 2023

09h30

Salle 002 - Bâtiment Veil

SCHÉMA MASTER 1 - ÉCONOMIE DU DÉVELOPPEMENT

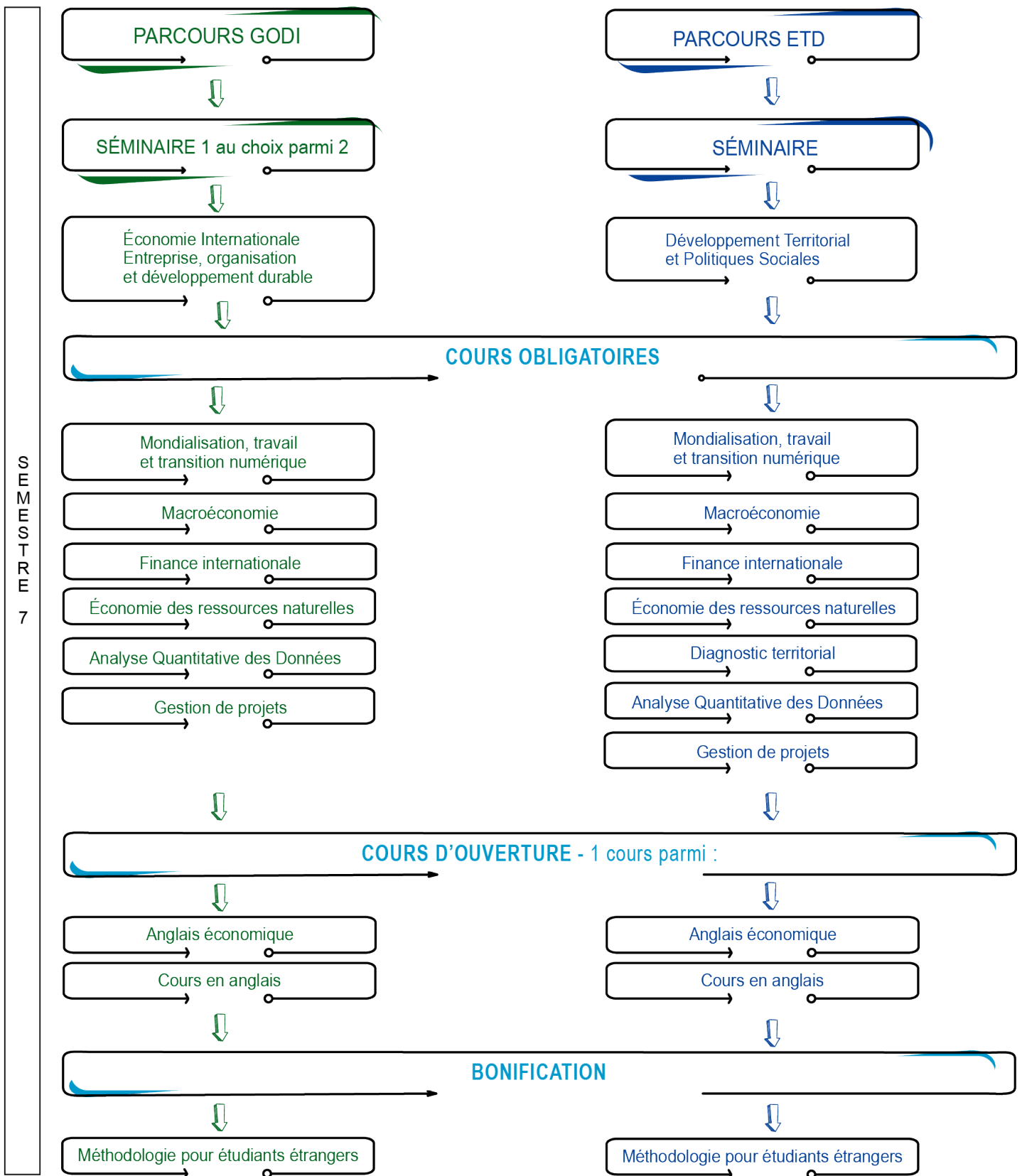
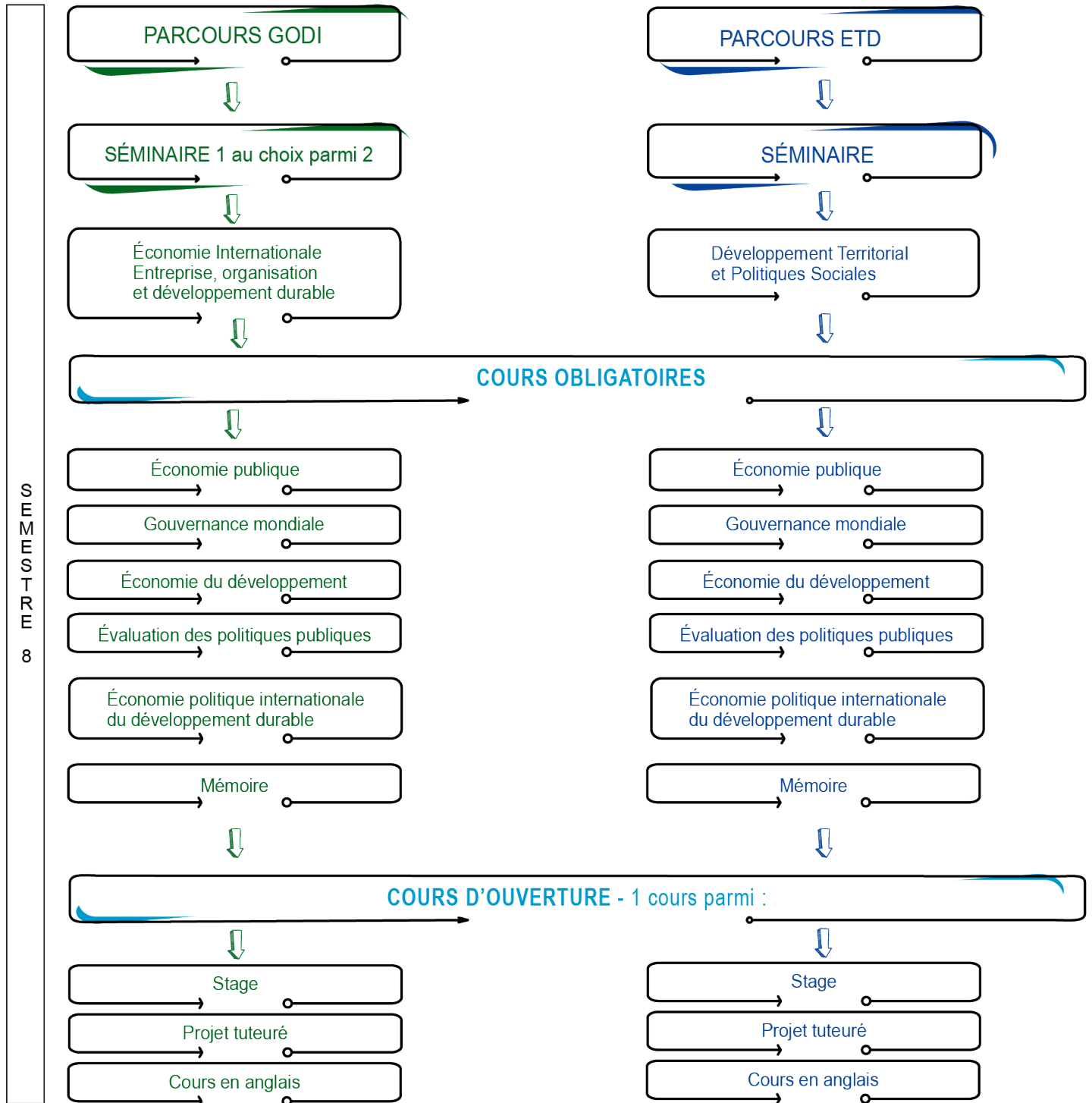


SCHÉMA MASTER 1 - ÉCONOMIE DU DÉVELOPPEMENT



MASTER ÉCONOMIE DU DÉVELOPPEMENT

Parcours gouvernance des organisations pour le développement international (GODI)

Objectifs

Former deux types de profils :

- Profil Développement (risque-pays, économie et droit du développement, économie politique des ressources naturelles, financement du développement, négociation internationale, gestion de projets)
- Profil Soutenabilité et économie politique du développement durable, responsabilité sociale des entreprises, régulation du travail

Compétences

- Réaliser et piloter des études économiques et stratégiques (appels d'offre européens ou internationaux)
- Conduire et évaluer un projet (adaptation des entreprises aux standards internationaux)

Débouchés métiers

- Économiste (secteur privé, recherche publique)
- Consultant à l'international
- Project manager/officer (aide à la décision, évaluation extra-financière)

Ces métiers s'exercent dans des cabinets de conseils, des administrations publiques nationales (y compris dans les réseaux diplomatiques et consulaires), dans des Organisations internationales, gouvernementales ou non gouvernementales, au siège de grands groupes internationaux.

Responsable pédagogique du M1

Mehdi Abbas

mehdi.abbas@univ-grenoble-alpes.fr

ENSEIGNEMENTS DISPENSÉS EN MASTER 1 (GODI)

SEMESTRE 7		ECTS	MATIÈRES
UE1	Séminaire	6	Économie internationale OU Entreprise, Organisation, Développement Durable
UE2	Globalisations	12	Mondialisation, travail et transition numérique Macroéconomie Économie des ressources naturelles
UE3	Finance et développement	6	Finance internationale Gestion de projets
UE4	Spécialisation	6	Analyses quantitatives des données 1 cours à choix Anglais économique Cours en anglais
Bonification			Méthodologie pour étudiants étrangers

SEMESTRE 8		ECTS	MATIÈRES
UE5	Séminaire	6	Économie internationale Entreprise, organisation et développement durable
UE6	Développement international	12	Gouvernance mondiale Économie du développement Économie politique internationale du développement durable
UE7	Économie de l'intervention publique	6	Économie publique Évaluation des politiques publiques
UE8	Professionalisation et communication	3	Stage (séances de tutorats collectifs encadrés, accompagnement à la recherche de stage) OU Projet tuteuré (séances de tutorat collectifs encadrés) OU Cours en anglais
UE9	Mémoire	3	Mémoire
Bonification			Stage et/ou Projet tuteuré ou participation à des formations extra-curriculaires

MASTER ÉCONOMIE DU DÉVELOPPEMENT

parcours économie territoriale et développement (ETD)

Objectifs

Former à l'élaboration de stratégies de développement territorial ainsi qu'à la conduite et à l'évaluation de projets au Nord et au Sud (développement local, controverse et jeux d'acteurs, dynamiques des territoires, urbanisation et développement, stratégies d'industrialisation, emploi, formation et développement, conduite de projets, gestion financière et fiscale des collectivités).

Compétences

- Analyser l'environnement naturel, humain, économique, social et institutionnel
- Réaliser un diagnostic du territoire
- Élaborer et conduire un programme de développement
- Évaluer et mettre en œuvre des indicateurs pertinents de suivi...

Débouchés métiers

- Chargé de développement (en collectivités locales, ONG)
- Chargé de recherche
- Chargé d'études en cabinets de conseil, organismes de recherche (GRET, IRD,...), chambres consulaires, groupements d'entreprises, services internationaux de multinationales, organismes de coopération bi et multilatérale...

Responsable pédagogique du M1

Mehdi Abbas

mehdi.abbas@univ-grenoble-alpes.fr

ENSEIGNEMENTS DISPENSÉS EN MASTER 1 (ETD)

SEMESTRE 7		ECTS	MATIÈRES
UE1	Séminaire	6	Développement territorial et politiques sociales
UE2	Globalisations	12	Mondialisation, travail et transition numérique Macroéconomie Économie des ressources naturelles
UE3	Finance et développement	6	Finance internationale Gestion de projets Diagnostic territorial
UE4	Spécialisation	6	Analyses quantitatives des données 1 cours à choix Anglais économique Cours en anglais
Bonification			Méthodologie pour étudiants étrangers

SEMESTRE 8		ECTS	MATIÈRES
UE5	Séminaire	6	Développement territorial et politiques sociales
UE6	Développement international	12	Gouvernance mondiale Économie du développement Économie politique internationale du développement durable
UE7	Économie de l'intervention publique	6	Économie publique Évaluation des politiques publiques
UE8	Professionnalisation et communication	3	Stage OU Projet tuteuré OU Cours en anglais
UE9	Mémoire	3	Mémoire
Bonification			Stage et/ou Projet tuteuré et participation à des formations extracurriculaires

INFORMATIONS SUR LES INSCRIPTIONS AUX SÉMINAIRES ET AUX COURS

ATTENTION : 20 places par séminaire

Résultat de la répartition communiqué le **LUNDI 4 SEPTEMBRE 2023**

Première séance : **MARDI 5 SEPTEMBRE 2023**
Présence obligatoire

Une fois les listes des séminaires arrêtées, il n'est plus possible de modifier vos choix.

CHOIX DES COURS

Les modalités seront précisées le jour de la rentrée.

SPÉCIFICITÉS

Concernant les cours d'ouverture :

vous devez valider deux cours d'ouverture, un par semestre.

ATTENTION : le projet tuteuré est un cours d'ouverture qui est validé au 2nd semestre, mais qui commence au 1^{er} semestre.

L'inscription pédagogique se fait pour les 2 semestres dès le début de l'année.

PROJETS TUTEURÉS

Le projet tuteuré consiste à réaliser un travail par groupe d'étudiants pour une entreprise ou une organisation.

Il s'agit d'une mission encadrée par un double tutorat :

- un tuteur entreprise,
- un tuteur universitaire

La durée de la mission est de 5 mois. Elle débute au mois d'octobre et se termine au mois de mars. Il s'agira, pour le groupe, de résoudre un problème concret posé par une entreprise publique ou privée (ou une association ou une collectivité territoriale) dans le domaine de l'économie ou de la gestion.

L'objectif du projet tuteuré est d'apporter des solutions au cours de la mission.

Les étudiants qui choisissent de réaliser un projet tuteuré se confrontent au monde réel des entreprises ou administrations ou collectivités locales.

Cette expérience :

- est à valoriser dans les CV
- représente un « point fort » pour les poursuites d'études en M2
- permet une prise de contact pour de futurs stages

Les étudiants détectent et proposent des sujets de leur choix (qui devront être validés) et des sujets sont proposés par la Faculté d'Économie. Travail de groupe en « mode projet ». Les étudiants doivent participer à la réunion de présentation des projets tuteurés le **mardi 5 septembre de 12H00 à 13H00**.

A DÉFINIR

STAGE

Réunion d'information le **mercredi 6 septembre de 12H15 à 13H00**.

Les étudiants bénéficient, dès le premier semestre, d'un accompagnement dans leur recherche de stage, organisé par la coordinatrice des stages, en coopération avec le service information, orientation, stage/emploi (CIO Sup) de l'UGA.

Les étudiants sollicitent ensuite un enseignant du M1 de leur choix qui assurera, sur le plan pédagogique, le suivi du stage et de la rédaction du rapport de stage.

Le stage a lieu à la fin des enseignements du second semestre, soit à partir de mi-avril.

Il doit comporter une mission précise, en cohérence avec le projet professionnel et la formation de l'étudiant. Cette mission devra être réalisée en 7 semaines environ, de sorte que l'étudiant puisse déposer un rapport de stage qu'il défendra lors d'une soutenance orale mi-juin.

LES SÉMINAIRES

Développement territorial et politiques sociales (parcours ETD)

Enseignant

Tsiry ANDRIANAMPIARIVO

tsiry.andrianampiarivo@univ-grenoble-alpes.fr

Objectif

Développement des capacités de synthèse, d'analyse, de rédaction et de communication orale. Maîtrise des sources documentaires. Connaissances théoriques et factuelles. Connaissance et utilisation des analyses et des outils du diagnostic économique et social. Initiation à la recherche en économie. La réalisation du mémoire de M1 est la concrétisation de l'ensemble de cet apprentissage

Contenu

Deux axes thématiques :

- 1/ Politiques publiques sociales dans un contexte mondialisé : Objets, acteurs et logiques
- 2/ Développement économique et territoires : diagnostic économique et territoire ; développement et SPL ; territoire de projet et projet de territoire ; animation du territoire

Trois axes méthodologiques :

- 1/ Diagnostic macro-économique et social d'un pays,
- 2/ Observation sociale territoriale,
- 3/ Diagnostics territoriaux emploi-formation

Bibliographie

Bozio A. et Grenet J. (sous la dir.) Economie des politiques publiques, Repères n° 554, La Découverte, 2010.

Courlet. C ; Pecqueur, B. L'économie territoriale, PUG, 2013.

Sen A. Un nouveau modèle économique : développement, justice, libertés, Paris, Odile Jacob, 2003

Matériel de cours

Livre ou polycopié, ressources complémentaires (articles, bibliographie, etc.), etc. Un lien avec les objectifs d'apprentissage peut être établi pour rendre claire l'utilité des lectures et du matériel proposé. L'ensemble des informations est disponible sur le site du M1.

Mode d'évaluation

Le séminaire repose sur le travail personnel des étudiants et l'interactivité. Les étudiants réalisent différents types de travaux évalués et qui constituent la note de séminaire :

- 1) fiches de lecture et/ou notes de synthèses,
- 2) travail de diagnostic,
- 3) exposé oral,
- 4) discussion d'un exposé,
- 5) fiche-étape d'avancement du mémoire.

Principes de fonctionnement

Chaque séance s'accompagne d'un travail de documentation, de lecture et de synthèse tant écrite qu'orale. Les travaux sont individuels et de groupe.

Une place importante est réservée aux questions méthodologiques. La présence en séminaire est obligatoire.

LES SÉMINAIRES

Économie Internationale (parcours GODI)

Pré-requis

Pré-requis (indicatif) : Anglais économique, Croissance, développement, fluctuations (L2-L3), Économétrie (L2-L3), Économie internationale (L3), Économie monétaire et financière (L2-L3), Macroéconomie (L1-L2), Méthodologie (L1-L2), Microéconomie (L1-L2).

Enseignant

Faruk ÜLGEN,
Enseignant-chercheur, FEG, CREG-UGA
Bureau B410 (BATEG 4e) – Sur rendez-vous
faruk.ulgen@univ-grenoble-alpes.fr

Contenu et objectifs d'apprentissage

- Méthodologie de la recherche
- Économie politique internationale
- Relations monétaires et financières internationales
- Théories du commerce internationale
- Coordination et coopération internationales
- Déséquilibres macroéconomiques
- Marchés financiers internationaux
- Risques et couvertures face aux incertitudes internationales croissantes
- Économie internationale et soutenabilité : théories et politiques sous contraintes

Appréhender les concepts fondamentaux de l'économie internationale (tout domaine confondu) et maîtriser les outils d'analyse pertinents (théories et applications) en vue de comprendre et d'évaluer la pertinence et la portée des questions posées et des réponses envisagées au regard des enjeux et contraintes qui s'imposent (comme la dette extérieure, la recherche de croissance et de développement possibles, le changement climatique et la transformation des régimes d'accumulation, la stabilité financière et la soutenabilité de la dette, les déséquilibres, conflits et risques économiques internationaux croissants).

Bibliographie

Krugman, P., Obstfeld, M. et Melitz, M. 2018, Économie internationale, Pearson, 11e édition, trad. française

Schmitt-Grohé S., Uribe M., and Woodford, M. 2019, International Macroeconomics, Columbia University, Draft of July 31, 2019 <http://www.columbia.edu/~mu2166/UIM/suw.pdf>

World Economic Outlook du Fonds monétaire international et Rapports annuels de la Banque des règlements internationaux.

Voir les textes de lecture proposés dans le cours.

Principes de fonctionnement

Outre les séances de travail collectif sur des questions méthodologiques, des interventions seront assurées en présentiel (ou à distance, le cas échéant, lorsque l'intervenant n'est pas présent en personne. Le cours sera organisé dans ce cas en présence de M.Ülgen en classe) par des spécialistes de l'UGA mais aussi d'autres universités partenaires sur des thèmes développés en séminaire. Ces interventions seront assurées tant en français qu'en anglais de façon interactive. Par conséquent, les participants sont invités de s'impliquer activement dans la préparation des séances selon les documents qui seront mis à leur disposition au préalable.

La note finale sera le résultat de différents travaux individuels et en groupe qui seront effectués par les étudiants. Les candidats seront aussi invités à conduire des mini projets de recherche en vue de préparer leur mémoire de master.

LES SÉMINAIRES

Entreprise, organisation, développement durable (parcours GODI)

Enseignante

Catherine Figuière, Maître de conférences HDR en Économie

catherine.figuiere@univ-grenoble-alpes.fr

Emmanuelle Puissant, Maître de conférences en Économie

emmanuelle.puissant@univ-grenoble-alpes.fr

Contenu

Ce séminaire s'adresse aux étudiants soucieux d'opérationnaliser le développement durable dans leurs pratiques professionnelles

Objectifs d'apprentissage

Maîtrise des approches économiques du développement durable. Connaissance des pratiques d'acteurs dans le domaine.

Compétences visées :

Capacité à organiser une recherche documentaire problématisée, à s'approprier de façon critique des contenus, à rédiger un argumentaire et à le présenter oralement.

Les étudiants acquièrent un background commun ET se spécialisent sur la thématique de leur mémoire

Bibliographie

Figuière C., Boidin B., Diemer A. (2014) Économie politique du développement durable. de boeck , 267 p.

Interventions C. Figuière dans :

Mooc Environnement et durabilité Upmf Fun

Mooc Environnement et développement durable Uved Fun

Matériel de cours

Livret distribué en début d'année : références de base.

Fiches méthodologiques des exercices réalisés en séminaire.

Mode d'évaluation

Chaque semestre l'étudiant réalise des travaux écrits et oraux, individuels et collectifs, sur table et préparés avant les séances.

La participation active à la dynamique du séminaire est prise en compte dans l'évaluation.

Principes de fonctionnement

66 heures (22 séances). Le travail de mémoire constitue le fil rouge méthodologique des séances.

Séminaire en pédagogie inversée : les étudiants sont co-animateurs de la plupart des séances. Ces dernières ont des formats variés correspondant aux compétences à acquérir.

Interventions de professionnels du développement durable.

LES COURS OBLIGATOIRES DU SEMESTRE 7

Mondialisation, travail et transition numérique

Enseignant

Mehdi Arrignon, Enseignant titulaire à la Faculté d'Economie
mehdi.arrignon@univ-grenoble-alpes.fr

Contenu

Le cours traite des évolutions du travail et de l'emploi (nouvelles compétences et organisations du travail au sein de l'entreprise ; évolutions des valeurs et attentes à l'égard du travail pour les salariés) dans un double contexte de pression à la mondialisation et de numérisation des économies. Le cours met l'accent en particulier sur les effets de l'intensification des échanges commerciaux, l'internationalisation des processus productifs et la diffusion des NTIC sur le marché du travail et les nouvelles formes d'activité.

Objectifs d'apprentissage

Le cours permet aux étudiants de s'approprier une méthode d'approche des données macroéconomiques, notamment en économie ouverte. A la fin de cours les étudiants seront capables d'anticiper les évolutions des formes d'emploi et de se positionner comme futur acteur sur des marchés du travail en évolution rapide.

Bibliographie

ARRIGNON M. & CAUNE H. (2021), « Les politiques de lutte contre le chômage dans la crise », in HASSENTEUFEL P., SAURUGGER S. (dir.), Les politiques publiques dans la crise, Presses de Sciences Po.

CAHIERS FRANÇAIS (2020), « L'économie à l'heure du numérique », n°392.

COHEN D. (2022), Homo numericus, la civilisation qui vient, Albin Michel.

GAZIER B. & HELOISE P. (2019), Économie du travail et de l'emploi, La Découverte.

JOUBERT M. & LORRAIN L. (2015), Économie de la mondialisation, Armand Colin.

Matériel de cours

Cours magistral avec support sous forme de diaporama.

Mode d'évaluation

Examen final sous forme d'épreuve sur table en deux heures.

Principes de fonctionnement

Le cours est basé sur une forte interactivité entre l'enseignant et les étudiants. Il repose sur des diagnostics qualitatifs et quantitatifs et une méthodologie de recherche. L'objectif pour l'étudiant est d'acquérir la capacité de production autonome d'analyses macroéconomiques pertinentes et la capacité d'interprétation d'indicateurs.

Macroéconomie

Prérequis

Le circuit économique et les grands agrégats de la comptabilité nationale.
Le modèle IS-LM en économie fermée et en économie ouverte.

Enseignant

Alain LAURENT, Maître de conférences en sciences économiques
alain.laurent@univ-grenoble-alpes.fr

Contenu

Le cours est basé sur l'analyse des fluctuations macro-économiques, de l'inflation et du chômage et du rôle des politiques économiques. On rappelle brièvement le cadre d'inspiration keynésienne (IS-LM). Les travaux qui ont cherché à pallier l'absence de fondements microéconomiques dans ces modèles ont débouché sur la nouvelle économie classique ou la théorie des cycles réels. Les contributions ultérieures des économistes néo-keynésiens reposent sur la prise en compte des rigidités réelles et nominales et de la concurrence imparfaite.

Objectifs d'apprentissage

Connaître les différentes classes de modèles macroéconomiques et leur articulation.

Bibliographie

Blanchard O. et Cohen D., Macroéconomie, Pearson.
Guillaumin C., Macroéconomie, Dunod.
Villieu P., Macroéconomie, Economica.
Vous référer à la dernière édition

Matériel de cours

Présentation powerpoint.

Mode d'évaluation

Examen final sur table : dissertation ou questions de cours

Principes de fonctionnement

Cours magistral.

Le cours étant progressif, il est essentiel que les étudiants travaillent régulièrement.
Pas d'utilisation du téléphone portable en cours.

Pré-requis

Cours d'économie internationale niveau L3

Enseignant

Jean-François PONSOT professeur des universités en sciences économiques

jean-francois.ponsot@univ-grenoble-alpes.fr

<https://www.pacte-grenoble.fr/membres/jean-francois-ponsot>

Twitter : <https://twitter.com/PonsotJF>

Contenu

1. Intégration financière internationale
2. L'instabilité financière internationale (approches théoriques)
3. Les taux de change (dynamique, régimes, stratégies)
4. Système monétaire international et liquidité ultime

Objectif

Acquérir les connaissances et les outils théoriques de finance internationale.

Compétences acquises :

- Connaissance des acteurs et des théories de la finance internationale
- Capacité à identifier les logiques et mécanismes des crises financières
- Analyse critique de la dynamique du système monétaire et financier international

Bibliographie

Ilzetzki M., Reinhart C & Rogoff K. (2019), 'Exchange Arrangements Entering the Twenty-First Century: Which Anchor will Hold?', *The Quarterly Journal of Economics*, 134.2.

Disponible à : https://www.nber.org/system/files/working_papers/w23134/w23134.pdf

Aglietta M., Ould Ahmed P. & Ponsot J.F. (2016), *La monnaie, entre dettes et souveraineté*, Odile Jacob, Paris. Partie 4 « L'énigme de la monnaie internationale », pp.317-435.

Fourni par l'enseignant.

Avdjiev S. & Spasova T. (2022), 'Financial Openness and Inequality', *Bank of International Settlements Working Papers No 1010*. Disponible à : <https://www.bis.org/publ/work1010.pdf>

Matériel de cours

Des références bibliographiques et des lectures complémentaires facultatives seront données en cours.

Mode d'évaluation

Examen final. Devoir écrit (deux heures), une question de synthèse, une question d'analyse.

Principes de fonctionnement

Cours en amphi. Cours intégralement délivré avec support powerpoint (fourni partiellement aux étudiants).

Enseignants

Sylvain ROSSIAUD - sylvain.rossiaud@univ-grenoble-alpes.fr

Bureau 217 BATEG

Yvan RENO - yvan.renou@univ-grenoble-alpes.fr

Objectifs

- Compréhension de la dynamique de prix des ressources épuisables
- Compréhension des stratégies des principaux acteurs et des modes d'organisation des échanges des commodités.
- Caractérisation des milieux « naturels » comme des construits socio-politiques (des sociotures)
- Évaluation des enjeux déterminant leur soutenabilité
- Identification des différentes approches et méthodes structurant le champ de l'environnement
- Connaissance de la diversité des instruments et politiques orientant sa trajectoire

Contenu

La première partie du cours vise à initier les étudiants aux problématiques d'économie politique induites par les activités de production et d'échange des ressources naturelles épuisables, énergétiques en particulier.

La seconde partie du cours vise à introduire les fondamentaux (historiques, économiques et socio-politiques) de l'analyse environnementale (des ressources aux milieux naturels). Son objectif est de rendre compte du pluralisme des approches en économie (visions et méthodes) et de témoigner de leurs effets différenciés lorsqu'elles sont mobilisées pratiquement. L'analyse comparative portera principalement sur les politiques et instruments au service d'un développement urbain « soutenable »

Bibliographie

Eloi L. et Le Cacheux J. (2015), Économie de l'environnement et économie écologique, Armand Colin.

Giraud P-N, Ollivier T. (2015), Économie des matières premières, Ed. La Découverte, Coll. Repères, Paris.

Venable A. J. (2016), « Using Natural Resources for Development: Why Has It Proven So Difficult ? », Journal of Economic Perspectives, Vol. 30, n°1, pp. 161-184.

Vivien F.-D. (2005), Le développement soutenable, La Découverte, Repères, Paris, 122 p.

Matériel de cours

Diaporama + articles académiques faisant l'objet de discussions en cours sont mis à disposition.

Mode d'évaluation

Examen terminal. Devoir écrit de deux heures. Questions de synthèse.

Principes de fonctionnement

Le cours est structuré en 12 séances de 2h et assuré - à parité par deux enseignants (12h chacun).

Prérequis

Le cours ne suppose pas de prérequis particuliers hormis la maîtrise des savoirs de base en économie et d'une culture d'ensemble sur les questions de développement (aide, pauvreté, éducation). Le suivi en licence d'enseignements d'économie internationale ou d'économie territoriale facilite le suivi du cours.

Enseignant

Michel ROCCA - michel.rocca@univ-grenoble-alpes.fr

Faculté d'Économie de Grenoble / CREG

[Webpage](#)

Contenu

Les méthodes de « *cycle de projet* » sont détaillées en développant trois points :

1. Le cadre analytique et les hypothèses sous-jacents (retour sur l'émergence de la notion projet dans le champ)
2. Des « cas » (2 à 3 par an) mobilisant les méthodologies de projet dans le champ du développement
3. Les outils principaux indispensables à un chargé de projet dans le champ international

Les notions de « *cadre logique* » et de « *méthode-projet* » sont plus particulièrement discutées.

Objectifs d'apprentissage

- Permettre aux étudiants d'appréhender l'ensemble des actes de conception, d'études, d'organisation, de prise de décision, de lancement et de suivi de projets de développement. L'étudiant doit acquérir des capacités intellectuelles (analyse) et techniques («faire») : concevoir et argumenter les différentes phases d'un projet, capacité à constituer et animer les équipes, capacité à comprendre les influences des environnements économique, politique et institutionnel du projet élaboré.

Bibliographie

ROCCA M. (2013) Conduire un projet : acteurs et méthodes du changement organisationnel, Collection Ouvertures économiques. Bruxelles, De Boeck, 152 p.

Matériel de cours

Des lectures complémentaires sont absolument nécessaires afin d'acquérir une bonne « culture projet ». En particulier, il est souhaité une curiosité pour les expériences de projet de développement ou de méthodologies couramment présentées sur les sites des institutions impliquées dans les politiques de développement (AFD, IRD, PNUD, ...). **Visite obligatoire de ces sites.**

Mode d'évaluation

L'examen final consiste en un devoir sur table de 2 heures. Le sujet proposé comprendra deux questions : une relative à la méthodologie de projet développée en cours, l'autre relative aux études de cas présentées.

Principes de fonctionnement

Le cours magistral repose sur des diaporamas mis à disposition des étudiants en début d'année sur le Moodle de la formation. Des lectures préparant aux séances sont fréquemment demandées.

Diagnostic territorial : outils et méthodes (parcours ETD)

Enseignant

Benjamin Deplanques

benjamin.deplanques@univ-grenoble-alpes.fr

Contenu

Le cours vise à apprendre à réaliser un diagnostic territorial socio-économique à partir de l'analyse des données quantitatives disponibles dans le système statistique français et de la réalisation d'une veille qualitative. Les thèmes suivants seront abordés : géographie, population, activité économique, emploi, chômage.

Objectifs d'apprentissage

Les étudiant-es seont capables, à l'issue, de choisir/repérer des sources d'information, de comprendre les enjeux et la méthodologie d'un diagnostic territorial, de conduire un diagnostic

Bibliographie

Morin, S. (2010). Les Stratégies absurdes. Comment faire pire en croyant faire mieux: Maya Beauvallet, Paris, Seuil, 2009, 147 pages ISBN : 978-2-0209-8568-0. Idées économiques et sociales, 161, 79-79. <https://doi.org/10.3917/idee.161.0079>

Publications de l'INSEE, synthèses territoriales de Via Compétences, chiffres clés de la CCI Auvergne-Rhône-Alpes...

Matériel de cours

Supports projetés

Cas concrets

Matériel statistique disponible

Mode d'évaluation

L'examen consistera en la rédaction d'un rapport détaillé.

Principes de fonctionnement

Le cours alternera théorique et pratique à partir de cas concrets.

Prérequis

Statistiques Descriptives, Statistiques Inférentielles.

Enseignant

Haikel Khalfallah

haikel.khalfallah@univ-grenoble-alpes.fr

Objectifs d'apprentissage

- Analyser et quantifier les comportements et les relations économiques.
- Comprendre la formalisation des modèles économiques, les relations entre différentes variables économiques et les mécanismes économiques afin d'évaluer l'impacts des changements et des évolutions des politiques publiques et internationales.
- Maitriser les outils de la statistique descriptive et inférentielle et leurs usages dans l'évaluation des politiques économiques
- Comprendre la construction des modèles de régression linéaire et leurs utilités dans l'aide à la décision économique
- Maitriser le logiciel R pour des traitements simples sur des base de données

Contenu

- Introduction aux outils statistiques en relation avec les problématiques de la science sociale.
- Étude d'une seule variable et de la relation entre les variables.
- Présentation des tests statistiques, des tests de corrélation, de comparaison et d'hypothèse.
- Présentation du modèle de régression linéaire et la méthode des MCO
- Introduction au langage R et RStudio : Traitement des données et manipulation des variables, indexation des données et graphiques univariés, mesures et tests d'association et modèles statistiques

Bibliographie

Wooldridge, J. (2018). Introduction à l'économétrie : Une approche moderne. De Boeck Sup.

Bourbonnais, R. (2015) économétrie-Cours et exercices corrigés. Dunod 9e édition.

Martin Olivier (2009), L'enquête et ses méthodes. L'analyse de données quantitatives, Armand Colin, Paris.

Matériel de cours

- Installer R et R studio, <https://cran.r-project.org/bin/> et <https://www.rstudio.com/products/rstudio/download/>
- Introduction à R et au tidyverse, Julien Barnier : <https://juba.github.io/tidyverse/index.html>

Il est vivement recommandé d'avoir installé le logiciel sur vos ordinateurs personnels avant le premier cours

Mode d'évaluation

- Deux devoirs sur table à organiser en cours et/ou à la maison (40%)
- Un travail collectif (groupe de 3-4 personnes) d'analyse de données (15-20 pages) à rendre avant le 12 décembre (60%)

Principes de fonctionnement

Le cours est organisé ainsi :

1. une partie théorique magistrale reprenant les principaux concepts, les types de données, les indicateurs, les tests statistiques, etc.
2. une partie pratique de mise en application sous R

LES COURS D'OUVERTURE DU SEMESTRE 7

Anglais économique

Prérequis

Les compétences d'un étudiant.e à l'issue de la licence lui permettent d'intervenir dans n'importe quelle situation de communication, écrite ou orale et de comprendre un document écrit traitant des grands domaines de l'économie et de la gestion. Il/elle est capable de rendre compte de ce qu'il/elle a lu ou entendu, de s'exprimer dans un cadre imposé, de formuler une opinion personnelle et de porter un jugement motivé.

Enseignantes

Pascale BAILLEST - pascale.baillest@univ-grenoble-alpes.fr

Bureau 2, Entresol Est, BATEG.

Nadine LYNN-MARTINSONS - nadine.lynn-martinsons@univ-grenoble-alpes.fr

Contenu et objectifs d'apprentissage

Le cours est structuré de façon à travailler toutes les compétences langagières : expression orale en interaction et en continu, expression écrite, compréhension orale et écrite. Il s'agira d'aborder des thématiques économiques communes à tous les groupes de M1 mais aussi des thématiques propres à chaque séminaire.

L'objectif est de développer les connaissances des étudiant.e.s dans le domaine de la langue de spécialité (anglais de l'économie et de la gestion). Il s'agit d'amener les étudiant.e.s à améliorer leur capacité à communiquer en anglais, à l'écrit comme à l'oral, dans un contexte professionnel.

Matériel de cours

Lire la presse anglo-saxonne quotidiennement : The NY Times, The Guardian, The Economist, The Washington Post, HBR

Polycopié distribué en début d'année (textes économiques, méthodologie...)

Manuel de renforcement lexical : McCarthy, Michael & Felicity O'Dell. 2016. Academic Vocabulary in Use. Cambridge: Cambridge University Press

Mode d'évaluation

Le cours d'anglais est évalué en 100% contrôle continu, comme suit :

- Revue de presse en lien avec le séminaire /20
- Participation orale: /10
- Compréhension orale : /10
- Interaction orale /20
- Devoir de fin de semestre : /30

Principes de fonctionnement

Le fonctionnement du cours d'anglais repose sur une participation constante des étudiants, à l'oral comme à l'écrit. Les étudiant.e.s devront être présent.e.s à 9 séances sur 12 minimum pour pouvoir être noté.es dans le cadre du contrôle continu.

Institutions Development

Enseignants / instructors

Sylvain Rossiaud

sylvain.rossiaud@univ-grenoble.fr

Contenu / Contents

This course aims to explore one of the central claim of contemporary development economics: the « primacy of institutions » in determining differences in average incomes between richest and poorest countries. Therefore the main objective of this course is to introduce the students to the debates structuring the academic literature highlighting the role of institutions in development. In this respect, the neo-institutionnal approach developed by Douglass North has been important to renew the debates : what are institutions ? Why are they important for growth and developement ? What « functions » they are supposed to perform ? How do institutions evolve ? As case studies, we include the transition countries, the emerging countries and the rentier regimes.

Objectifs d'apprentissage / Learning Objectives

By the end of the course, students will be able to : (1) appreciate the « institutional turn » in development economics; (2) understand the main debates about the nature and functions of institutions; (3) develop a theoretical and empirical argumentation on the role of institutions in development.

Bibliographie / References

- ACEMOGLU D. & ROBINSON J. (2008), « The Role of Institutions in Growth and Development », World Bank.
- NORTH D. C., WALLIS J. J. & WEINGAST B. R. (2009), Violence and Social Orders. A conceptual Framework for Interpreting Recorded Human History, Cambridge University Press.
- OPPER S. (2008), « New Institutional Economics and its Application on Transition and Developing Economies », in E. Brousseau & J-M. Glachant [eds], New Institutional Economics. A Guidebook, Cambridge University Press.
- RODRIK D. (2008), « Second-Best Institutions », American Economic Review, 92 :2, pp. 100-104
- RODRIK D. & SUBRAMANIAN A. (2003), « The Primacy of Institutions », Finance and Development, June 2003.
- STEECK W. (2010), « Institutions in History: Bringing Capitalism Back in », The Oxford Handbook of Comparative Institutional Analysis, Oxford University Press, pp. 659-686.

Mode d'évaluation / Assessment way

Presentation of an academic Paper/case study+ Final Exam

Principes de fonctionnement / Working principles

The course requires active participation and contribution of all students. Reading materials will be at the disposal of students before each class.

LES COURS OBLIGATOIRES DU SEMESTRE 8

Économie Publique

Prérequis

Microéconomie (théorie du consommateur, du producteur et équilibre général) et optimisation statique

Enseignante

Sabrina TEYSSIER - sabrina.teyssier@univ-grenoble-alpes.fr

Contenu

Ce cours a pour objectif d'étudier les fondements de l'intervention publique. Nous étudierons en particulier les défaillances de marché (biens publics et externalités) et la fiscalité (incidence fiscale et fiscalité optimale).

Objectifs d'apprentissage

Utiliser les concepts présentés pour mieux appréhender l'intervention de l'Etat dans les économies de marché.

Bibliographie

Jean Hindriks et Gareth Myles, Intermediate Public Economics, MIT Press, 2006

Bernard Salanié, Microeconomics of Market Failures, MIT Press, 2000

Matériel de cours

Le matériel de cours (slides) sera disponible via le Moodle de l'Université.

Mode d'évaluation

Une épreuve sur table, avec éventuellement un devoir de bonification de la note obtenue.

Principes de fonctionnement

Les étudiants devront assister à toutes les séances.

Ils devront préparer le travail (lectures, etc.) qui leur sera précisé en fonction de l'évolution du cours.

Pré-requis

Lecture de textes en anglais + connaissances avancées en économie internationale (niveau L3) : théorie du commerce, relations monétaires et financières internationales.

Enseignant

BERTHAUD Pierre, Faculté d'économie et CREG - pierre.berthaud@univ-grenoble-alpes.fr
Responsable du M2 GODI – Bureau 319 (BATEG) – sur rendez-vous
<https://creg.univ-grenoble-alpes.fr/membre/pierre-berthaud>

Contenu

Application des outils de l'économie politique internationale (théorie des régimes internationaux, théorie de la stabilité hégémonique, problématique du fédéralisme global) aux sujets de l'ordre mondial : normalisation, optimisation, répartition dans les domaines du commerce, de la monnaie-finance, de la soutenabilité.

Objectifs d'apprentissage

- Savoir différencier et classer les problèmes d'action collective du système international en mobilisant des outils de théorie des jeux (dilemme du prisonnier, commitment...)
- Savoir évaluer les réponses coopératives, hiérarchiques ou intégratives apportées à ces problèmes
- Savoir décrire et analyser les institutions et organisations du système international

Bibliographie

BERTHAUD Pierre (2017) Introduction à l'économie internationale. Le commerce et l'investissement, Bruxelles, Deboeck, 2e édition

JACQUET Pierre (2010) « Equilibre des puissances ou Gouvernance mondiale ? », Questions Internationales, n° 43, mai-juin : 24-32.

RODRIK Dani, WALT Stephen (2021) How to Construct a New Global Order ?

https://drodrik.scholar.harvard.edu/files/dani-rodrik/files/how_to_construct_a_new_global_order_may_2021.pdf

Matériel de cours

Chaque séance est accompagnée d'un document pdf/ppt posté préalablement sur Moodle (lecture préalable à la séance). Des documents complémentaires (articles, podcast, vidéos) sont fournis.

Mode d'évaluation

Epreuve terminale du table (2H) sans documents de type dissertation (traiter un sujet parmi 2 ou 3).

Principes de fonctionnement

Le cours procède par pédagogie inversée. L'étudiant.e doit lire préalablement à chaque séance le document pdf/ppt qui s'y rapporte (mis à disposition sur Moodle).

Des lectures personnelles complémentaires sont requises.

Économie du développement

Prérequis

Faits économiques contemporains, économie internationale, lecture d'articles en anglais.

Enseignants

Céline BONNEFOND, Maître de Conférences en Economie, CREG – IUT de Valence
Spécialiste de l'économie de la Chine, ses recherches portent sur les transformations économiques et sociales engendrées par le processus de développement : inégalités sociales et régionales, stratification sociale (sous l'angle des classes moyennes) bien-être subjectif des individus.
celine.bonnefond@univ-grenoble-alpes.fr

Contenu

L'objectif de ce cours est de montrer aux étudiants que le développement économique est un processus complexe et multidimensionnel qui fait l'objet de controverses théoriques. Nous aborderons différentes questions : la mesure du développement, les acteurs, les déterminants (notamment le changement institutionnel et l'insertion internationale) ainsi que les politiques de développement (avec un focus sur les inégalités et la pauvreté).

Objectifs d'apprentissage

À l'issue de ce cours, les étudiants devront être capables de :

- Maîtriser les indicateurs permettant d'évaluer le développement économique et social
- Identifier les logiques et mécanismes des différentes stratégies et politiques de développement
- Comprendre le rôle joué par les différents acteurs du développement

Bibliographie

Mounier A. (2016), Critique de l'économie du développement et de la croissance, Théories, idéologies et politiques, Bréal, Paris.

Raffinot M. (2014), Economie du développement, Dunod, Paris.

Matériel de cours

DE JANVRY Alain, SADOULET Elisabeth, 2013, « Soixante ans d'économie du développement : qu'avons-nous appris pour le développement économique ? », Revue d'économie du développement, 2013/2-3 (Vol. 21),

RAFFINOT Marc, 2021, L'économie du Développement, Edition Dunod, collection Eco Sup, Paris, 2ème édition.

SEN Amartya, 2003, Un nouveau modèle économique – Développement, justice, Liberté, Odile Jacob, Paris.

Mode d'évaluation

Examen final sous forme d'épreuve sur table de deux heures.

Principes de fonctionnement

Cours magistral avec support sous forme de diaporama. Les documents, ressources et supports de cours seront mis en ligne sur la plateforme pédagogique.

24h en 12 séances. La participation des étudiants aux discussions / débats et largement souhaitable

Des articles scientifiques seront travaillés au fur et à mesure de l'avancée du cours et donneront lieu à des échanges / débats.

Évaluation des politiques publiques

Pré-requis

Pré-requis facilitant le suivi du cours : Analyse des politiques publiques, Mathématiques financières (actualisation, calcul de indicateurs type VAN, RCB).

Enseignante

Anne Le Roy, Maître de conférences en économie, Bureau 524, bat EcoG
Contact & prise de RDV par mail : anne.leroy@univ-grenoble-alpes.fr

Contenu

Cet enseignement développe les concepts et méthodes sur lesquels s'appuie l'évaluation des politiques publiques. Il s'agit moins d'un livre des « recettes » pour évaluer que d'une présentation des méthodes et outils à partir desquels une démarche d'évaluation se construit en fonction de la question évaluative retenue.

Objectifs d'apprentissage

Capacité à analyser, concevoir et mettre en place une évaluation de politique publique : de la commande aux préconisations, en passant par l'élaboration du questionnement évaluatif, la construction de données et leurs analyses.

Bibliographie

Albarello L., Aubin D., Fallon C. et Van Haeperen B, 2016, Penser l'évaluation des politiques publiques, Bruxelles : De boeck supérieur.

Delahais T., Devaux-Spatarakis A., Revillard A. et Ridde V, 2021, Évaluation. Fondements, controverses, perspectives. Québec : Éditions science et bien commun.

Perret B, 2014, l'évaluation des politiques publiques, Paris : La découverte, coll. Repères.

Matériel de cours

Des études de cas et des articles abordant les politiques publiques étudiées, mobilisées à des fins illustratives, seront travaillées au fil de l'avancé du cours.

Mode d'évaluation

À partir d'un projet, une action ou d'un dispositif de politique publique, il sera demandé de proposer une démarche évaluation adaptée à l'objet évalué et à la commande évaluative.

Principes de fonctionnement

L'objectif étant de comprendre ce qu'est une évaluation de politique publique et comment on la réalise, le souci d'illustrations est permanent.

Les exemples seront de deux types : simples et ponctuels donc introduits au fil du cours, ou plus conséquents et alors travaillés à partir d'une lecture qui sera préalablement demandée.

Économie politique internationale du développement durable (ÉPIDD)

Prérequis

Économie de l'environnement, économie internationale, maîtrise de l'anglais (lecture)

Enseignant

Mehdi ABBAS

mehdi.abbas@univ-grenoble-alpes.fr

Contenu

Le cours traite de la coopération internationale en matière environnementale, climatique et de développement durable. Il mobilise les approches et conceptualisations de l'Économie politique internationale. Il porte son attention aux conflits-coopérations concernant les déterminants, la forme et la substance d'un régime international du développement durable, mais également sur ses échecs et défaillances.

Dans un premier temps, le cours introduit aux principaux concepts et cadres théoriques d'analyse des problèmes environnementaux internationaux

Dans un second temps, il les opérationnalise pour l'étude des enjeux du développement durable, de la lutte contre les changements climatiques, de la perte de biodiversité et de la protection des écosystèmes.

Objectifs d'apprentissage

Aux termes du cours, l'étudiant aura acquis :

- Une connaissance des principales notions, approches et théories concernant les politiques environnementales internationales
- Une compréhension des déterminants de la construction d'un régime international du développement durable
- Une connaissance des enjeux et stratégies d'acteurs (Etats, firmes, ONG, organisations internationales) concernant la construction d'un régime international du développement durable

Bibliographie

Chasek, P. S., Downie D. L., Brown J. W. 2020. Global Environmental Politics, 8th Ed, Routledge, London.

Harris P. G. (2022), Routledge Handbook of Global Environmental Politics, Routledge, London.

Morin J-F., Orsini A. (2020), Global Environmental Politics: Understanding the Governance of the Earth, Oxford University Press, Oxford.

Matériel de cours

Diaporamas et textes à lire

Mode d'évaluation

Examen final de synthèse

Principes de fonctionnement

24h en 12 séances

LES COURS D'OUVERTURE DU SEMESTRE 8

Formation extracurriculaire – Sky, My Dissertation !

Prérequis / Prerequisites

A correct understanding of English.

Enseignant / Instructor

Pascale Baillest & Mehdi Abbas

Contenu (avec liens) / Contents (with links)

Cette formation est ouverte aux étudiants du M1 EDD. Elle s'organise en sessions de 2H encadrées par deux enseignants. L'objectif est d'entraîner les étudiants à présenter leur mémoire en anglais et à être en mesure d'argumenter et de contre-argumenter, en anglais, à propos de leur mémoire. En vue de développer leurs compétences langagières, les étudiants seront amenés à s'entraîner à la prise de parole en continu et en interaction via des jeux de rôle, des débats qui leur permettront de travailler l'utilisation des connecteurs logiques, des mots de liaison, et des outils lexicaux nécessaires à l'expression d'idées contradictoires.

Objectifs d'apprentissage / Learning targets

Aux termes de cette formation, l'étudiante et l'étudiant auront acquis : i) méthodologie de présentation du mémoire ; ii) méthodologie de rédaction du résumé (Abstract) du mémoire ; iii) capacité de présentation et d'argumentation orale en anglais (Mon mémoire en 5 minutes chronos) et ; iii) maîtrise du vocabulaire du discours argumentatif en anglais.

Bibliographie / References

McCarthy M. & F. O'Dell. 2016. Academic Vocabulary in Use. Cambridge : Cambridge University Press.

Wallwork A, 2023. English for Writing Research Papers- English for Academic Research. (3rd ed.). Springer.

Principes de fonctionnement / Session organization

Inscription sur base du volontariat.

Présence obligatoire aux séances.

3 ou 4 séances interactives de méthodologie du mémoire et de la présentation argumentée en anglais.

Projet tuteuré

Enseignant

Carol RICARD - carol.ricard@univ-grenoble-alpes.fr

Contenu

Le projet tuteuré consiste à réaliser une mission encadrée par un double tutorat (tuteur entreprise et tuteur universitaire) dans une **entreprise publique ou privée** (ou association, collectivité territoriale) sur un thème de votre choix. Il s'agit d'un travail réalisé en petit groupe qui commence dans les meilleurs délais dès l'obtention et la validation d'une mission et donne lieu à un rapport écrit et à une soutenance orale en mars/avril.

Le projet tuteuré permet de valider 3 crédits (si choisi comme un cours du second semestre ou une bonification si choisi en complément du stage).

La durée de la mission est de 5 mois. Elle débute **dans les meilleurs délais dès l'obtention et la validation d'une mission et se termine au mois de mars/avril.**

Objectifs d'apprentissage

Il s'agira pour le groupe de **résoudre un problème concret posé par une entreprise publique ou privée** (ou association, collectivité territoriale) dans le domaine de **l'économie ou de la gestion.**

Les étudiants qui choisissent de réaliser un projet tuteuré se confrontent au monde réel des entreprises ou administrations ou collectivités locales.

Cette expérience professionnalisante :

- est à valoriser dans les CV
- représente un « point fort » pour les poursuites d'études en M2
- permet une prise de contact, la constitution d'un réseau professionnel pour de futurs stages / alternances (les projets tuteurés aboutissent fréquemment sur un stage et/ou une alternance en M2) et parfois un emploi

Bibliographie

De nombreux liens peuvent être faits avec le cours de gestion de projet de Michel Rocca. Les différents rapports de projets tuteurés des années précédentes sont stockés à la bibliothèque des Masters.

Mode d'évaluation

L'évaluation du projet s'effectue en prenant en compte la conduite du projet, son compte-rendu écrit, et sa présentation orale.

Principes de fonctionnement

Les étudiants qui choisissent de réaliser un projet tuteuré se confrontent au monde réel des entreprises ou administrations ou collectivités locales.

Les étudiants détectent et proposent des sujets de leur choix (qui devront être validés) et des sujets sont proposés par la Faculté d'Économie.

Travail de groupe en « mode projet ».

Enseignante

Elizabeth Moulin - liz.moulin@univ-grenoble-alpes.fr

Contenu

Mission en entreprise, association ou organisation publique

Objectifs d'apprentissage

Un stage représente une opportunité pour l'étudiant :

- de faire ses premiers pas dans le monde du travail
- d'affiner son projet professionnel
- d'acquérir une certaine expérience qui ne sera pas apprise en cours
- d'opérationnaliser ses connaissances académiques
- de côtoyer des professionnels qui sont là pour apporter leurs expériences, leurs conseils
- de créer des liens (réseau) qui pourront servir à la fin des études

En d'autres termes, un stage permet d'accroître son employabilité mais également ses chances d'entrée en M2.

Mode d'évaluation

Rapport de stage et soutenance orale

Principes de fonctionnement

L'étudiant sollicite un tuteur universitaire de son choix au sein de la faculté d'économie afin d'encadrer le stage et la rédaction du rapport.

Une réunion d'information a lieu en septembre pour présenter et discuter les modalités.

Les étudiants bénéficient dès le premier semestre d'un accompagnement dans leur recherche de stage, organisé par la coordinatrice des stages, en coopération avec le service information, orientation, stage/emploi (CIO Sup) de l'UGA. Les étudiants sollicitent ensuite un enseignant du M1 de leur choix qui assurera, sur le plan pédagogique, le suivi du stage et de la rédaction du rapport de stage.

Le stage a lieu à la fin des enseignements du second semestre, soit à partir de mi-avril.

Il doit comporter une mission précise, en cohérence avec le projet professionnel et la formation de l'étudiant.

Cette mission est d'une durée minimale de 7 semaines. L'étudiant rédige un rapport de stage qu'il défendra lors d'une soutenance orale mi-juin.

BONIFICATION

Méthodologie pour étudiants étrangers

Enseignante

Laetitia BLANC - laetitia.blanc@univ-grenoble-alpes.fr

Contenu

Il s'agit de s'appropriier les attendus , niveau master, des principaux exercices universitaire, en travaillant à la fois sur des exercices , mais en construisant également des grilles d'attentes pour gagner en autonomie :

- Analyse de graphiques, tableaux et autres documents
- Analyse de textes (notes de lecture, de synthèse, commentaires de textes...)
- Prise de notes
- Exposé oral
- Dissertation
- Premiers travaux autour de la méthodologie du mémoire

Objectifs d'apprentissage

Objectif général :

- Permettre aux étudiants de gagner en autonomie et en efficacité dans leurs travaux universitaires (notamment en vue du mémoire et de la poursuite du cursus).

Objectifs intermédiaires :

- Réaliser des grilles d'attentes pour les différents exercices universitaires
- Travailler sur des exemples de travaux réussis
- Articuler travail attendu en séminaires et aide méthodologique
- Présenter des faits d'actualités économiques et sociaux et des mini exposés problématiser pour accroître la culture économique et mieux maîtriser les attendus en termes de problématisation.

Bibliographie

Vallet G. (2012), Méthodologie du travail universitaire, Pearson, Bruxelles.

Vallet G. (2016) Réussir la dissertation en sciences économiques et en sociologie, Optimum, Ellipses

Vigezzi M. (2004), Eléments de méthodologie pour économistes, Presses Universitaires de Grenoble, Grenoble.

Simula L, Simula L, La dissertation économique, la découverte, Paris

Matériel de cours

Fichier méthodologique distribué en début d'année, textes, autres documents et fiches méthodologiques adaptées à chaque exercice type.

Mode d'évaluation

La note finale sera une moyenne de différents exercices réalisés ou rendus tout au long du semestre. Il s'agit d'une évaluation en contrôle continu (note d'actualité, exposé, analyse d'un texte, plans détaillés de dissertation, etc.).

Principes de fonctionnement

24 heures : 12 séances.

Cours, exercices et mises en situation.

Des exercices seront demandés chaque semaine pour une mise en application de ce qui aura été vu en cours.

Stage

Le stage est facultatif en M1 et peut être choisi parmi les cours à choix. Il est recommandé pour candidater dans certains M2.

N'hésitez pas à prendre conseil auprès des responsables de séminaires et des responsables de M2 pour vous orienter ou vous donner des pistes de stages.

Outre une expérience professionnelle dans une entreprise, une association ou une organisation internationale, le stage vous permet de constituer un réseau, des connaissances qui pourront vous être utiles pour postuler et rechercher un stage en M2 et, plus tard, un emploi.

Attention : Tous les ans des cas de plagiat sont enregistrés. Il s'agit par exemple de copie d'extraits de textes sans citer la source. Ces cas sont systématiquement renvoyés devant la section disciplinaire de l'UGA.

Bonification

Les étudiant(e)s sont invité(e)s à suivre des formations extracurriculaires qui donnent lieu à des bonifications.

La formation **GREEN CAMPUS** est éligible aux bonifications. Le suivi d'une formation extracurriculaire, éligible aux bonifications, doit faire l'objet d'un accord du responsable pédagogique.

Pour en savoir plus : <https://bit.ly/3Omnf4r>

Les examens

Les examens sont organisés par semestre pour la première session et en juin pour la seconde session. Vous reportez au calendrier prévisionnel indicatif en début de livret.

La charte des examens, votée au CA de l'université, est disponible sur votre intranet.

Vous devez en prendre connaissance dès le début de l'année.

Quelques rappels et consignes :

- Vous devez vous présenter à l'avance dans la salle d'examen muni de votre carte d'étudiant (à défaut une pièce d'identité).
- **Attention** l'accès à la salle est interdit si vous vous présentez après l'ouverture des sujets.
- Les sacs et affaires personnelles doivent être déposés sur le côté, les téléphones portables sont interdits. Vous ne pouvez pas sortir avant la fin de la première heure.

Si un enseignant autorise des documents pour composer, vous serez informés à l'avance.

En cas de fraude, vous êtes soumis aux dispositions du décret n° 92.657 du 13 juillet 1992 modifié par le décret n° 95.842 du 13 juillet 1995 relatif à la procédure disciplinaire dans les établissements d'enseignement supérieur placés sous la tutelle du ministère chargé de l'enseignement supérieur.

Mémoire

Le travail de mémoire est rattaché au séminaire. C'est un travail en continu sur l'année et nous mettons à votre disposition des outils performants : bibliothèque des Masters (CERES) au premier étage du BATEG. Nous rencontrons tous les ans des cas de plagiat. Il s'agit, par exemple, de copie de textes sans citer vos sources. Nous serons intraitables : ces cas sont systématiquement renvoyés à la section disciplinaire de l'UGA.

VALIDATION DE L'ANNÉE

Les étudiants sont invités à consulter le règlement des études. Les éléments suivants ne fournissent qu'une synthèse de ce règlement des études.

LES RÈGLES DE VALIDATION ET DE COMPENSATION

L'année M1 est validée lorsque l'étudiant a obtenu 60 crédits européens. Pour cela, il doit valider les deux semestres.

Le semestre 7 est validé si les trois conditions suivantes sont simultanément respectées :

- l'étudiant a obtenu une moyenne égale ou supérieure à 10/20 pour l'ensemble des UE qui le composent (moyenne des notes des UE, affectées de leur coefficient).
- l'étudiant a obtenu son satisfecit à l'UE Séminaire, c'est-à-dire une note égale ou supérieure à 10/20. Sans ce satisfecit, le semestre n'est pas validé, même si l'étudiant a une moyenne supérieure ou égale à 10/20.
- l'étudiant a obtenu une note égale ou supérieure à 7 dans les UE ayant une note seuil (voir le règlement des études)

Le semestre 2 est validé si les trois conditions suivantes sont simultanément respectées :

- l'étudiant a obtenu une moyenne égale ou supérieure à 10/20 pour l'ensemble des UE qui le composent (moyenne des notes des UE, affectées de leur coefficient).
- l'étudiant a obtenu son satisfecit à l'UE Séminaire et à l'UE Mémoire, c'est-à-dire une note égale ou supérieure à 10/20 à l'UE Séminaire et une note égale ou supérieure à 10/20 à l'UE Mémoire. Sans double satisfecit, le semestre n'est pas validé, même si l'étudiant a une moyenne supérieure ou égale à 10/20.
- l'étudiant a obtenu une note égale ou supérieure à 7 dans les UE ayant une note seuil (voir le règlement des études).

Il n'y a pas de compensation entre les semestres. Le jury peut à titre très exceptionnel accorder une compensation annuelle sur délibération spéciale.

MODALITÉS DE LA SESSION 2

En cas d'échec à un semestre :

Les UE dont la note est supérieure à 10 sont définitivement acquises, aucune matière ne peut être repassée (y compris les notes < 7/20).

Les UE non-compensables (par exemple le séminaire) dont la note est inférieure à 10/20 sont obligatoirement repassées.

Pour les UE non-acquises compensables sur le semestre, les étudiants peuvent choisir de repasser en session de rattrapage celles ayant une note inférieure à 10/20.

ATTENTION : les UE ayant une note seuil à 7/20 doivent absolument être validées.

Si l'UE est composée de plusieurs « Eléments Constitutifs » (EC) ou de matières, deux principes s'appliquent : (i) les notes des EC, s'ils sont acquis, sont automatiquement conservées pour la session de rattrapage ; (ii) les notes des matières peuvent être conservées, selon l'appréciation du responsable de mention.

Quelle que soit la note de session de rattrapage, elle remplace la note de session 1, même si elle est inférieure.

LA BIBLIOTHEQUE DES MASTERS



La bibliothèque de Masters : votre lieu ressource en doc



1er étage du Bâtiment Eco-Gestion

Tél. : 04.76.74.28.05.

RDV sur LEO

(Rubrique Doc&bib, Bibliothèque de Masters)

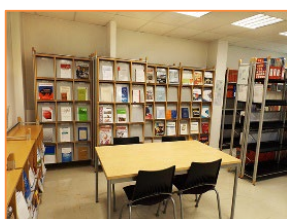
**Horaires, conditions de prêts, revue de
presse...**

Prenez RDV avec la documentaliste...

Elle répondra à vos questions
documentaires...



Comment nous contacter ? eco-bib@univ-grenoble-alpes.fr



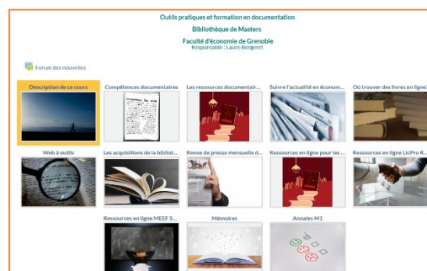
Vos ressources sur place

**Des collections d'ouvrages, des revues spécialisées, des travaux
d'étudiants, des salles de travail en groupe, des ressources
informatiques...**

Vos ressources en ligne

DOCUM Sur MOODLE :

[http://cours.univ-grenoble-
alpes.fr/course/view.php?id=135](http://cours.univ-grenoble-alpes.fr/course/view.php?id=135)



PORTAIL DES BIBLIOTHEQUES UNIVERSITAIRES :

<https://bibliotheques.univ-grenoble-alpes.fr>

BELUGA: CATALOGUE DES RESSOURCES

COLLECTIONS NUMERIQUES: ACCES AUX BASES DE DONNEES (Cairn, Europresse, Business Source Complete, OCDE library, Science Direct, Open edition...)

Pour toute question documentaire contacter par mail :

eco-bib@univ-grenoble-alpes.fr

1er étage Bâtiment Économie Gestion

Tel : +33 (0)4 76 74 28 05

<https://economie.univ-grenoble-alpes.fr/la-faculte/organisation/la-bibliotheque-des-masters/>

«LEO» VOTRE INTRANET ÉTUDIANT

LEO est le point d'entrée unique qui permet à chaque étudiant d'accéder à l'ensemble des informations, ressources et services numériques mis à sa disposition par l'université et par sa composante : agenda, messagerie, emploi du temps, relevé de notes, plateformes pédagogiques, ressources documentaires, informations liées à la scolarité, l'orientation ou la vie étudiante...

À consulter quotidiennement, LEO constitue une mine d'informations pour vos études et votre vie à l'université.

Vous pourrez y accéder que vous soyez sur le campus, chez vous ou à l'étranger !

leo.univ-grenoble-alpes.fr

VOS RESSOURCES ET OUTILS

Messagerie électronique Université Grenoble Alpes
Votre adresse universitaire est en général de la forme: prenom.nom@etu.univ-grenoble-alpes.fr
C'est l'unique adresse utilisée par les enseignants et l'administration pour vous transmettre des informations.

Pensez à :

- Signer vos courriels pour être facilement identifié par votre interlocuteur : nom prénom, mais aussi année, filière, groupe, horaire de cours, etc.
- Rediriger vos courriels sur votre adresse personnelle

Emploi du temps en ligne

Vous pourrez consulter à tout moment votre emploi du temps, être informés rapidement des changements de salles, reports de cours...

Cours en ligne

Vous pourrez accéder à vos cours via les plateformes pédagogiques (Moodle, Chamilo et Alfresco...) et à la plateforme de formation en langues du service des langues.

Relevés de notes en ligne

Vous pourrez télécharger vos relevés de notes.

VOS IDENTIFIANTS

Pour accéder à votre intranet et aux services numériques de l'université, vous avez besoin d'un nom d'utilisateur (identifiant) et d'un mot de passe. Ils vous seront fournis avec votre carte d'étudiant.

Vous avez ensuite 2 mois pour personnaliser votre mot de passe. C'est obligatoire et cela vous permettra de pouvoir le récupérer en cas de perte

PRUDENCE EST MÈRE DE SÛRETÉ...

- . Ne prêtez jamais vos identifiants numériques
- . Fermez votre session après avoir utilisé un ordinateur du libre-service
- . Changez de mot de passe régulièrement

Si quelqu'un viole la charte avec vos identifiants (téléchargement illégal par exemple), c'est vous qui serez responsable et sanctionné (notamment privé d'accès aux ressources numériques de l'université).

VOS INTERLOCUTEURS



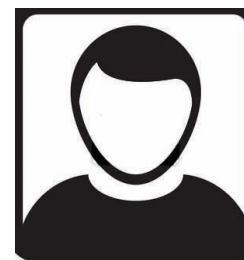
[Pierre BERTHAUD](#)

Porteur de la Mention
pierre.berthaud@univ-grenoble-alpes.fr



[Tsiry ANDRIANAMPIARIVO](#)

Porteur de la Mention
tsiry.andrianampiarivo@univ-grenoble-alpes.fr



[Mehdi ABBAS](#)

Responsable pédagogique du M1
mehdi.abbas@univ-grenoble-alpes.fr
Tél.: +33(0)4 76 82 78 83

Responsable administrative
Sarah VEYRON
Bureau 320 du BATEG
Sarah.veyron@univ-grenoble-alpes.fr
Tél : +33(0)4 76 74 28 36

Plus d'informations sur le secrétariat

Gestionnaire de scolarité du M1

eco-scolarite-m1-ecodev@univ-grenoble-alpes.f

Tel : +33(0)4 76 74 28 37

ACCUEIL SECRÉTARIAT DU MASTER

Lundi - Mardi

de 8h30 à 12h15 - de 13h30 à 16h30

Mercredi

de 8h30 à 12h15 - de 13h30 à 16h00

bureau 305 du BATEG (3^{ème} étage)

INFORMATIONS UTILES

Les étudiants des établissements universitaires grenoblois peuvent bénéficier sans avance de frais de consultations individuelles et d'ateliers de groupe.

CENTRE DE SANTÉ DU CAMPUS DE SAINT MARTIN D'HÈRES

180, rue de la Piscine
38400 St Martin d'Hères
Tél. 04 76 82 40 70

HORAIRES D'OUVERTURE :

8h à 17h les lundi, mercredi, jeudi et vendredi
10h à 17h le mardi

ACCÈS

Tramway ligne B - Arrêt Les Taillées
Tramway ligne C - Arrêt Hector Berlioz

Plus d'information sur : <https://bit.ly/3yhCxlN>

