

LIVRET DE L'ÉTUDIANT

MASTER 2

Ingénierie Économique

Diagnostic et pilotage de la performance
des organisations

2024 - 2025



Sommaire

- 3 ORGANISATION DE L'ANNÉE
- 4 ENSEIGNEMENTS DISPENSÉS DU MASTER 2
- 5 LES SYLLABI DU SEMESTRE 9 ET 10
- 19 VALIDATION DE L'ANNÉE
- 21 LA BIBLIOTHEQUE DES MASTERS
- 22 VOTRE INTRANET ÉTUDIANT «LEO»
- 23 VOS INTERLOCUTEURS
- 24 VOS CONTACTS

ORGANISATION DE L'ANNÉE

Rentrée universitaire 2024/25 du M2 EDO IE DPPO

Volume horaire par régime de formation

Formation initiale/Formation continue : 316h

Contrat de professionnalisation : 320h

Contrat d'apprentissage : 436h

Volume horaire de la formation

Heures de cours : 296 h

Retour d'alternance collectif : 16h

Heures de travail en autonomie pour les Apprentis : 116h

Stage FI-FC : séances tutorat collectif (préparation à la recherche de stage) : 12 h

Soutenance de mémoire et examens : 8h

Début des cours le : 16/09/2024

Fin des cours le : 15/09/2025

Jury de session 1 : juillet 2025

Jury de session 2 : septembre 2025

Compétence(s) visée(s)

Former des professionnels capables de mettre en oeuvre des dispositifs de diagnostic économique critique, d'audit des organisations afin d'évaluer leurs performances et de proposer des recommandations quant à leur pilotage.

Les étudiants sont également dotés de compétences transversales leur permettant d'exercer entre autre dans les domaines de l'entrepreneuriat et de la gestion de projet

Débouchés

- Contrôleur de gestion
- Chargés d'affaires entreprises en banque
- Analyste financier
- Consultant en entrepreneuriat
- Manager de projet
- Consultant stratégie/systèmes d'informations
- Business Analyst.

ENSEIGNEMENTS DISPENSÉS EN MASTER 2

| SEMESTRE 9 | | MATIÈRES | HEURES CM/ TD |
|------------|---|---|----------------------|
| UE1 | Environnement et responsabilité de l'entreprise | Analyse de secteur et de la concurrence | 24 |
| | | Développement durable et management | 24 |
| | | Économie sociale et solidaire | 16 |
| UE2 | Contrôle de gestion et diagnostic | Contrôle de gestion stratégique Contrôle de gestion opérationnel | 24 24 |
| UE3 | Système d'information et informatique avancée | Système d'information / BI (Access, Excel, Tableau, Power Système d'information CRM- Salesforce | 12 et 24 TD 24 |

| SEMESTRE 10 | | MATIÈRES | HEURES CM/TD |
|-------------|--|--|-----------------|
| UE4 | Périodes de profession- nalisation (alternants) | Alternance : mission en entreprise, mémoire et soutenance Retour d'alternance collectif/tutorat collectif dont réunion partenariale | 24 TD |
| UE4 | Périodes de profession- nalisation (FI et FC) | Stage/mission en entreprise, mémoire et soutenance Séances collectives : préparation à la recherche de stage/mission | 20 TD |
| UE5 | Diagnosics spécialisés | Diagnostic et pilotage des ressources humaines Diagnostic et pilotage des organisations publiques | 24 36 |
| UE6 | Expertise économique | Intelligence économique Expertise économique et financière | 16 48 |

* Le volume horaire des retours d'alternance est de 16 heures en HETD. Aux séances de tutorat collectif s'ajoutent 116 heures de travail en autonomie inscrites dans le calendrier de la formation.

ANALYSE DE SECTEUR ET DE LA CONCURRENCE

Prérequis

Pour suivre cet enseignement, il faut avoir un minimum de connaissances en économie de l'entreprise, en économie industrielle et en management stratégique des entreprises.

Enseignant

CHASSAGNON V.

Objectif

L'objectif de ce cours est de présenter une méthodologie d'étude sectorielle permettant aux étudiants de réaliser leur propre diagnostic de secteur. Le diagnostic d'entreprise s'apprécie dans une perspective interne certes (à l'image du diagnostic financier ou du diagnostic stratégique) mais également dans une perspective stratégique externe, c'est-à-dire en regard de l'environnement industriel et concurrentiel des firmes. Dès lors, une bonne analyse de secteur implique une étude de l'environnement économique des firmes à l'aune des principales caractéristiques du secteur industriel dans lequel elles évoluent, se développent et se pérennisent dans un monde de concurrence forte et internationale.

Contenu

Le chapitre 1 a pour but de définir le cadre général de l'étude sectorielle en présentant ses fondements analytiques. Le chapitre 2 est celui qui permettra ensuite d'aller plus loin dans l'élaboration d'une étude sectorielle au sens où il présente les conditions de base, c'est-à-dire l'ensemble des conditions (marchande, réglementaire, commerciale, etc.) qui s'imposent à toute firme désirant entrer sur un nouveau marché. Le chapitre 3 a pour objectif d'explicitier les fondements théoriques de la concurrence pour comprendre les différentes structures de l'industrie et les différentes formes concurrentielles qui jalonnent l'évolution des firmes dans des secteurs spécifiques. Le chapitre 4 porte sur l'analyse stratégique. Parmi les acteurs institutionnels du capitalisme, les firmes et les Etats apparaissent comme deux entités primaires. De même, le baromètre d'une analyse sectorielle appliquée aux entreprises demeure les performances économiques ; performances qui s'apprécient, comme le montre ce dernier chapitre, en accord avec les stratégies des acteurs mais aussi en accord avec les structures concurrentielles et les conditions de base des secteurs.

Bibliographie

CHASSAGNON, V., (2018), Economie de la firme-monde. Pouvoir, régime de gouvernement et régulation, De Boeck.
CHASSAGNON, V., BAUDRY, B. (2014), Les théories économiques de l'entreprise, La découverte collection Repères.
ERDEMLI, H. (2011), Eléments d'économie industrielle globale, Connaissances et Savoirs.
GENTHON, C. (2004), Analyse sectorielle. Méthodologie et application aux technologies de l'information, L'Harmattan.
GLAIS, M. (1992), Les stratégies concurrentielles des firmes, Litec.
MOATI, P. (2003), Méthode d'étude sectorielle, Cahier de Recherche – CREDOG.
RAINELLI, M. (1998), Economie industrielle, Daloz.

Matériel de cours

Un livret de cours ainsi qu'un ensemble d'articles et de diapositives exhaustives servant de support d'enseignement seront téléchargeables à partir de Moodle avant la première séance de cours magistral.

Mode d'évaluation

Le travail en groupe sera noté sur 10 points. La deuxième partie de la note portera sur un contrôle des connaissances (un examen final d'une heure noté sur 10 points). Un travail personnel d'analyse des conditions de base, des dynamiques industrielles ou des forces concurrentielles d'un secteur spécifique pourrait abonder la note finale.

Principes de fonctionnement

Cet enseignement est composé d'un cours magistral de 24 heures dont les finalités sont tant théoriques que pratiques. Ainsi le cours est divisé en deux parties : une première partie de trois séances (18 heures au total) au cours desquelles le cours d'analyse de secteur de type magistral sera dispensé en mettant l'accent sur la présentation d'une méthodologie particulière ; une seconde partie de type appliqué qui sera composée d'une séance de 6 heures organisée en groupes de travail (restitution orale façon conseil d'administration). Un rapport d'environ 20 pages synthétisant une analyse de secteur spécifique et accompagnant la restitution finale (présentation orale évaluée) complétera l'enseignement.

DÉVELOPPEMENT DURABLE ET MANAGEMENT

Prérequis

Économie industrielle, stratégie d'entreprise, module économie de l'environnement/développement durable.

Enseignant

FIGUIERE C.

Contenu

L'objectif du cours est de comprendre le concept de développement durable et son histoire, en mesurer les enjeux, présenter et analyser la façon dont il est appréhendé par les acteurs économiques, et en particulier par les entreprises.

Sont approfondis les éléments suivants : l'historique et les diverses acceptions du concept de développement durable ; son appréhension par les économistes, les institutions, les entreprises (« Responsabilité Sociale/Sociétale des Entreprises ») ; divers positionnements de la durabilité (faible/forte) ; différents outils de mise en œuvre de stratégies de développement durable ; des études de cas de pratiques de la RSE/ développement durable.

Objectifs d'apprentissage

Capacité à comprendre les problématiques macro- et micro- économiques liées au développement durable ; capacité à mettre en œuvre ou à utiliser les outils présentés ; capacité à développer une analyse critique des discours relevant du développement durable ; à construire un projet professionnel dans ce domaine.

Bibliographie

Économie politique du développement durable (2018) 2nde édition augmentée. Coll. Ouvertures économiques, De Boeck, Bruxelles, 273 p, co-rédigé avec B. Boidin & A. Diemer. Disponible à la bibliothèque de Master de la Feg.

Matériel de cours

Présentation ppt + analyse de textes + outils en ligne, et autres.

Mode d'évaluation

Participation orale en séance + exposé de groupe + fiche de lecture + DS final

Principes de fonctionnement

Participation et préparation indispensables : enseignement basé sur l'interaction et la co-construction du savoir. Pédagogie inversée.

ÉCONOMIE SOCIALE ET SOLIDAIRE

Enseignant

MAURIN S.

Contenu

Ce cours a pour vocation à sensibiliser par l'action les étudiants à l'Economie Sociale et Solidaire et à l'entrepreneuriat social. Notamment approcher une organisation du travail, des formes juridiques, des modes de gouvernances, des modèles économiques... qui sortent des sentiers battus au regard de la connaissance des étudiants et des disciplines étudiées dans leur cursus.

Objectifs d'apprentissage

Compréhension globale des fonctions à l'intérieur de l'organisation, et de leur imbrication pour toute décision de gestion.

Ouverture de la méthode vers de la création de richesse sociale.

Utilisation de nouvelles méthodes pour la création d'activité.

Bibliographie

Site de l'AVISE / Osterwalder/Pigneur - Business Model Nouvelle Génération, Edition PEARSON - 2011

Matériel de cours

Méthode de montage de projets économiques et nombreux exemples et témoignages vidéo pour expliciter le domaine d'activité.

Mode d'évaluation

Gestion de projet et rendu d'un business plan social.

Principes de fonctionnement

Principes de fonctionnement du cours La méthode pédagogique utilise la présentation de cas concrets et la mise en situation en groupe projet de création d'activité innovante et sociale. Les étudiants devront réaliser une étude d'opportunité/construction d'un modèle économique (construction d'idée, confrontation de l'idée à d'autres acteurs, prototypage de l'idée et validation de l'opportunité).

CONTRÔLE DE GESTION STRATÉGIQUE

Enseignant

PETRONE A.

Contenu

Rappel des principales méthodes classiques d'analyse financière et liens avec le contrôle de gestion : soldes intermédiaires de gestion, bilan fonctionnel, tableau de financement et tableau de flux de trésorerie.

Liens entre les outils de management et le contrôle de gestion : plan stratégique, analyse SWOT / BCG, audit marketing...

Travail sur le pilotage de la performance à travers des outils et des cas pratiques

Mise en pratique sur des situations variées : recherche d'indicateurs / construire un tableau de bord

Objectifs d'apprentissage

Approfondir la pratique du contrôle de gestion et l'utilisation des outils du diagnostic financier.

Dépasser les simples concepts et faire le lien avec l'analyse stratégique et marketing d'un business.

Savoir intervenir comme contrôleur de gestion en situations variées

Bibliographie

Contrôle de gestion - Caroline Selmer

Matériel de cours

Polycopiés

Mode d'évaluation

Examen terminal (partiel)

Principes de fonctionnement

4 heures de cours dont moitié sur cas pratiques

CONTRÔLE DE GESTION OPÉRATIONNEL

Prérequis

Notion de base sur le contrôle de gestion, appétence pour les chiffres, systèmes d'informations et techniques de communication. Culture en économie.

Enseignant

GAIST A.

Objectif d'apprentissage

- Transmettre aux étudiants les fondamentaux sur la pratique du contrôle de gestion en entreprise et l'impact sur le métier des évolutions technologiques du « BIG DATA »
- Introduire aux bases du contrôle de gestion hospitalier de la fonction publique : dans un contexte post covid
- Donner aux étudiant une « culture santé » avec une compréhension du fonctionnement des hôpitaux et leurs impacts pour les entreprises : comprendre le lien entre le contrôle de gestion dans le secteur public / privé
- Comprendre l'intérêt et le marché de l'emploi des contrôleurs de gestion dans la fonction publique
- Cas pratique via Power BI pour que les étudiants aient les notions de base sur le logiciel : introduction pratique au « Big data »

Contenu

A Introduction du contrôle de gestion dans le service public

B Introduction au contrôle de gestion hospitalier

- 1 Les notions de base en économie de la santé
- 2 Le contrôle de gestion à l'hôpital

C Initiation au contrôle de gestion opérationnel

D Comptabilité Analytique renforcement opérationnel

E Contrôle de Connaissance sur l'introduction et l'initiation

F DATA Analyste et contrôle de gestion

G Initiation à Power BI

H Le contrôle de gestion et le projet managérial de l'entreprise

I Evaluation finale

Bibliographie

HEC MONREAL : contrôle de gestion la performance dans tous ces états (podcast)

ANAP et CRAPS (agences nationales) : Les Nouveaux chemin de la performance en santé (ouvrage)

Rodolphe Bourret (DG CHU de Nice) : La transformation de l'organisation hospitalière (ouvrage)

Matériel de cours

Cours en format PPT (transmis aux élèves sur demande). Cas pratiques et corrections correspondantes en format numérique.

Mode d'évaluation

Deux examens : Un QCM après 6 heures de cours / un cas pratique de 2h30 sous Power BI pour clôturer.

Principes de fonctionnement

Tout en restant dans les « conventions » du contrôle de gestion, apporter un enseignement sous le prisme « fonction publique », « big data », « management ».

Faire pratiquer aux étudiants leurs connaissances théoriques dans les tableurs et logiciels de traitement de données

Confronter les cours avec leurs vécus en entreprise pour interactions

SYSTÈME D'INFORMATION ET INFORMATIQUE AVANCÉE (TABLEUR, SGBD, BI)

Prérequis

Connaissance du fonctionnement d'une base de données

Enseignants

BOUVET G.

ABDALI A.

Objectifs d'apprentissage

L'enseignement a pour objectif de développer et de savoir mettre en œuvre des méthodologies qui permettent de mener à bien des projets décisionnels.

Contenu

Au cours de ces dernières années, les données ont pris de plus en plus de place dans les entreprises. Elles servent de fondement aux décisions stratégiques. Aujourd'hui, tous les services se retrouvent concernés (Marketing/vente, direction financière, ressources humaines...) autour d'une discipline nouvelle, que l'on appelle "informatique décisionnelle" (Business intelligence). L'informatique décisionnelle (business intelligence) est la discipline qui consiste à développer des tableaux de bord afin que les dirigeants puissent prendre des décisions stratégiques en connaissance de cause. Les systèmes d'informations sont centraux quant à la réussite des projets décisionnels. De récentes solutions informatiques facilitent et permettent d'exploiter beaucoup plus facilement les bases de données.

Bibliographie

« Data Visualisation : De l'extraction des données à leur représentation graphique » de Nathan YAU, Eyrolles, 355p

Matériel de cours

Présentation ppt + illustration d'outils ...

Mode d'évaluation

Rapport écrit + soutenance dans le cadre du cas SI transversal

Principes de fonctionnement

Participation indispensable : cours basé sur l'interaction ; aucun retard accepté pour les devoirs à rendre ; toute fraude ou tentative de fraude est sévèrement sanctionnée

SYSTÈME D'INFORMATION CRM

Prérequis

Intérêt pour le CRM

Enseignant

PARRINI T.

Contenu

Découverte du rôle du CRM et des possibilités offertes par Salesforce, logiciel leader sur le marché du CRM.

Utilisation des fonctionnalités de base mais aussi création de nouvelles fonctionnalités.

Utilisation et création de reports.

Objectifs d'apprentissage

Objectifs :

A l'issue de ce cours, les étudiants seront capables de traduire les besoins d'une entreprise en fonctionnalités sur un CRM. L'objectif n'est pas de devenir un développeur mais plutôt une interface entre le business et l'informatique : ce type de profil peut devenir un interlocuteur important au sein d'une entreprise.

Compétences visées

Se familiariser avec un CRM

Comprendre la valeur ajoutée d'un CRM au sein d'une entreprise

Connaître les possibilités offertes par Salesforce

Etre capable de personnaliser Salesforce afin de répondre aux besoins spécifiques d'une entreprise ou d'un service

Créer et mettre à disposition des rapports et des tableaux de bord

Arriver à traduire des besoins métiers en spécifications techniques

Etre capable de trouver la bonne information parmi la quantité importante d'informations que l'on trouve sur le web

Mode d'évaluation

L'étudiant devra amener un PC portable dans la mesure du possible. Différents supports seront mis à disposition des étudiants.

Principes de fonctionnement

L'évaluation est par groupe. Il s'agira de rendre une organisation Salesforce qui réponde aux besoins d'une entreprise. Ce rendu sera accompagné d'une soutenance et d'une discussion afin de justifier les choix.

Informations sur les services complémentaires

À partir de besoins fictifs d'une entreprise, les étudiants devront exploiter les possibilités offertes par Salesforce pour répondre aux besoins. Un accent est porté sur l'autonomie des étudiants.

STAGE / ALTERNANCE ET MÉMOIRE

Enseignant

à venir

Contenu

- Exploiter sous toutes les formes possibles les liens entre l'expérience et les compétences terrain et les contenus théoriques enseignés
- Présentation des différents types de mémoire possibles, les attentes, les méthodes
- Définition et construction d'une problématique puis d'un plan
- Les aspects formels de présentation du mémoire : plan, bibliographie, annexes.
- Préparer la soutenance orale

Objectifs d'apprentissage

- Travailler sur la réflexivité du processus d'alternance, sur les compétences acquises et les liens travaux universitaires/travaux terrain en entreprise
- Sensibiliser, en commençant très tôt dans l'année, aux exigences du travail de conception et de rédaction du rapport/mémoire de mission d'apprentissage
- Accompagner les apprentis dans la conception de leur problématique, de leur plan, de leur recherche bibliographique, ... et de leur planning de rédaction

Matériel de cours

Mémoires des années précédentes

Mode d'évaluation

40% déroulement mission, 40 % mémoire de fin d'études, 20 % soutenance en présence maître apprentissage ou stage

Principes de fonctionnement

- Interaction entre chargé de cours et apprentis ou stagiaires
- Vérification échanges avec tuteur universitaire

DIAGNOSTIC DES RESSOURCES HUMAINES

Enseignants

DEPLANQUES B.

Contenu

- Les stratégies des ressources humaines sous contraintes
- De la gestion des emplois à la GPEC : anticiper et évaluer les besoins, développer des mécanismes d'adaptation aux besoins ((ré-) organiser, gérer les compétences ou les talents, gérer les mobilités et les carrières, former).
- Pilotage RH de la santé et de la qualité de vie au travail
- Diagnostic et mesure de la performance
- Politiques de rémunération
- Innovations pour la fonction RH

Objectifs d'apprentissage

En tant que futur candidat, salarié, manager, contrôleur de gestion, etc. que devez-vous connaître et comprendre du pilotage des Ressources Humaines ? Comment ces dernières peuvent elles vous accompagner dans votre carrière

L'accent sera porté sur les « stratégies » Ressources Humaines, le « développement » et le diagnostic des Ressources Humaines.

Bibliographie

Thevenet M., Dejoux C., et alii, 2015, Fonctions RH : politiques, métiers et outils des ressources humaines, Montreuil, Pearson.

Imbert, J., Les tableaux de bord RH, Eyrolles – Editions d'organisation, 2007

Martory, Bernard, Contrôle de gestion sociale, Vuibert, 2009

Conférences « The Family » - « les barbares attaquent les ressources humaines »

Matériel de cours

Différents supports seront mis à la disposition des étudiants : documents de cours, grille d'analyse, étude de cas, exercices.

Mode d'évaluation

Évaluation individuelle :

- QCM de test des connaissances
- étude de cas ou exercices individuels ou collectifs

Principes de fonctionnement

Cours interactif

Cours inversé

Mises en situation

EXPERTISE ÉCONOMIQUE ET FINANCIÈRE

Prérequis

Comptabilité générale et diagnostic financier

Enseignants

CARRIERE S.

JANIN R.

Contenu

Rappel des principales notions de diagnostic financier

La consolidation des comptes,

L'analyse des comptes consolidés

Les normes IFRS

L'approche bancaire

Objectifs d'apprentissage

Savoir appliquer les méthodes de diagnostic financier aux comptes de groupe réalisés en normes internationales (normes IFRS).

Être en mesure de repérer les spécificités des comptes de groupes pour réaliser des diagnostics financiers fins et pertinents.

Bibliographie

Carrière Rigard Cerison S., Janin R. (2015) Reporting comptable et financier des sociétés. De boeck, 194 p.

Matériel de cours

Supports projetés, études de cas

Mode d'évaluation

Contrôle continu et examen final sur table portant sur l'ensemble du cours.

Principes de fonctionnement

Cours magistral + cas pratiques + Etude de cas en groupe avec tutorats.

Les étudiants sont invités à préparer puis à retravailler en autonomie les applications réalisées en cours.

DIAGNOSTIC ET PILOTAGE DES ORGANISATIONS PUBLIQUES

Prérequis

Initiation Diagnostic financier et Contrôle de Gestion

Enseignant

PERRIN X.

Contenu

1. Les bases de la comptabilité publique
2. La performance du service public
3. Les cycles de pilotables et indicateurs

Objectifs d'apprentissage

Comprendre les suivis opérationnel et budgétaire, de l'analyse financière publique et de l'évaluation des programmes des politiques publiques.

Compétences visées

- appréhender l'origine, la nature et les caractéristiques des principales
- ressources budgétaires des décideurs publics,
- procéder à l'analyse des marges de manoeuvre budgétaires et faire
- l'analyse de l'endettement public local,
- animer et piloter une commande ou faire une proposition en matière
- d'évaluation des programmes et d'évaluation financière locale

Matériel de cours

Supports projetés, études de cas

Mode d'évaluation

Contrôle continu incluant une évaluation intermédiaire sur table et un examen final sur table portant sur l'ensemble du cours. L'examen final comptera pour au moins 50% de la moyenne.

Principes de fonctionnement

36 heures de cours magistral + exercices

Les étudiants sont invités à préparer puis à retravailler en autonomie les applications réalisées en cours et dont les corrections sont disponibles sur Moodle.

INTELLIGENCE ÉCONOMIQUE

Enseignant

GALLO K.

Contenu

Sensibiliser les étudiants à la nécessité de l'intelligence économique quel que soit leurs objectifs professionnels : Inventorier les risques, Mettre en place un dispositif de gestion de l'information
Aider à la protection du patrimoine immatériel et de l'organisation de l'entreprise
Mettre en place un dispositif simple de veille dans son service, ou pour son entreprise

Objectifs d'apprentissage

Savoirs :

Connaître et surveiller le contexte concurrentiel et les innovations, le concept d'intelligence économique, la veille stratégique en entreprise

Savoir-faire : Mettre en place un dispositif de veille stratégique en entreprise, Empêcher la vulnérabilité informationnelle de l'entreprise, Détecter et décoder les actions malveillantes de la concurrence, Cartographier les risques par facteurs de vulnérabilité, Participer à la mise en place d'un cahier des charges de mise en place d'un projet d'intelligence économique, Influencer son environnement

Savoir-être :

Devenir un moteur pour la réactivité de son entreprise, Etre un membre éveillé de sa société, Etre proactif dans la recherche d'information, Être réactif et curieux sans mettre en péril la réputation de l'entreprise

Bibliographie

L'intelligence Economique, François Jakobiak, ed EO

Veille stratégique : La méthode L.E.SCAnning, par Humbert Lesca

Matériel de cours

L'étudiant devra amener un PC portable dans la mesure du possible

Mode d'évaluation

Note finale avec un examen individuel sous forme d'un questionnaire de connaissances

Principes de fonctionnement

Il peut être très utile de préciser explicitement aux étudiant-e-s comment les cours se déroulent en exprimant ses attentes en termes de participation par exemple. Cela peut concerner, si on le juge nécessaire, les règles de base à observer concernant les arrivées tardives au cours, les délais de remise des travaux, etc.

Informations sur les services complémentaires

Livres Blancs Digimind : www.digimind.com

Le règlement des études est composé de deux documents :

- un texte qui reprend notamment les règles de validation, de compensation et les modalités liées à la seconde session.
- le tableau des modalités de contrôles de connaissances qui indique les crédits et les coefficients par UE et/ou matière.

Règles générales d'obtention des UE, semestre, année.

Pour valider le master 2 :

Moyenne de chaque semestre $\geq 10/20$

Un semestre est acquis :

- soit par validation de chacune des UE qui le composent (note $\geq 10/20$)
- soit par compensation semestrielle entre ces UE (moyenne générale au semestre $\geq 10/20$).

LES EXAMENS

Les examens sont organisés par semestre pour la première session et en septembre pour la seconde session. La charte des examens, votée au CA de l'université, est disponible sur votre intranet. Vous devez en prendre connaissance dès le début de l'année.

Quelques rappels et consignes:

- Vous devez vous présenter à l'avance dans la salle d'examen muni de votre carte d'étudiant (à défaut une pièce d'identité).
- Attention l'accès à la salle est interdit si vous vous présentez après l'ouverture des sujets.
- Les sacs et affaires personnelles doivent être déposés sur le côté, les téléphones portables sont interdits. Les étudiants peuvent sortir de la salle d'examen après la première demi heure.
- Si un enseignant autorise des documents pour composer, vous serez informés à l'avance.
- En cas de fraude, vous êtes soumis aux dispositions du décret n° 92.657 du 13 juillet 1992 modifié par le décret n° 95.842 du 13 juillet 1995 relatif à la procédure disciplinaire dans les établissements d'enseignement supérieur placés sous la tutelle du ministère chargé de l'enseignement supérieur.

MÉMOIRE ET SOUTENANCE

Formation initiale et formation en alternance

La mission réalisée durant le stage ou l'alternance doit faire l'objet d'un mémoire de fin d'études (à remettre aux tuteurs 10 jours avant la soutenance), d'une soutenance orale et d'une évaluation des compétences professionnelles en situation de travail.

Date limite de dépôt du mémoire : au moins 10 jours avant la soutenance dont la date sera fixée par le directeur de mémoire.

La soutenance associe le tuteur en entreprise et l'enseignant responsable, sauf empêchement majeur du tuteur en entreprise.

Pas de note < 7 pour les UE qui ont une note seuil (cf. paragraphe « note seuil » ci-après.)

Notes seuil :

UE ayant une note seuil à 7/20 :

UE 1 - UE 2 - UE 3 - UE 5 - UE 6

UE ayant une note seuil à 10/20 :

UE 4

UE non compensables :

UE 4

Le master est obtenu lorsque l'étudiant a validé indépendamment le M1 et le M2.

STAGE ET ALTERNANCE

Formation initiale

Stage obligatoire (nécessaire à l'obtention du diplôme)
Durée : 5 à 6 mois (ou équivalent horaire) soit en stage alterné, soit à temps plein à partir de mi-avril.

Le stage peut se dérouler en France ou à l'étranger.

Finalité : Stage d'études ou d'audit à l'occasion duquel l'étudiant devra mettre en oeuvre ses compétences de cadre et de manager (diagnostic, préconisation, aide à la mise en oeuvre) et compléter sa formation métier.

Modalité : stage individuel en organisation (entreprise, association, collectivité territoriale etc...).

Tout stage fait l'objet d'une convention. En fonction de la durée, du lieu de stage et de la nature de l'établissement, il donne lieu à gratification par application des dispositions légales et réglementaires en vigueur.

Les stages, sauf dérogation du responsable de formation, doivent se dérouler en dehors des enseignements (CM, TD, TP).

Tout stage fait l'objet d'une convention à remplir via l'application Pstage accessible depuis l'intranet LEO.

Formation en alternance : Apprentissage

Mission en entreprise obligatoire (nécessaire à l'obtention du diplôme)

Durée : 12 mois, en alternance 3 semaines en entreprise 1 semaine à l'université

Période : de septembre à septembre en entreprise

Finalité : Mission d'études ou d'audit à l'occasion de laquelle l'étudiant devra mettre en oeuvre ses compétences de cadre et de manager (diagnostic, préconisation, aide à la mise en oeuvre) et compléter sa formation métier.

LA BIBLIOTHEQUE DES MASTERS



La bibliothèque de Masters : votre lieu ressource en doc



1er étage du Bâtiment Eco-Gestion

Tél. : 04.76.74.28.05.

RDV sur LEO

(Rubrique Doc&bib, Bibliothèque de Masters)

Horaires, conditions de prêts, revue de
presse...

Prenez RDV avec la documentaliste...

Elle répondra à vos questions
documentaires...



Comment nous contacter ? eco-bib@univ-grenoble-alpes.fr



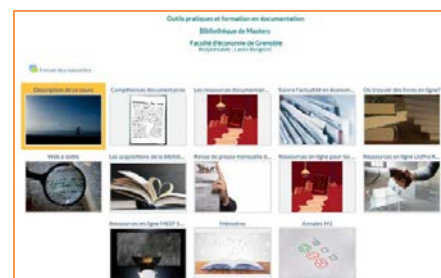
Vos ressources sur place

Des collections d'ouvrages, des revues spécialisées, des travaux
d'étudiants, des salles de travail en groupe, des ressources
informatiques...

Vos ressources en ligne

DOCUM Sur MOODLE :

[http://cours.univ-grenoble-
alpes.fr/course/view.php?id=135](http://cours.univ-grenoble-alpes.fr/course/view.php?id=135)



PORTAIL DES BIBLIOTHEQUES UNIVERSITAIRES :

<https://bibliotheques.univ-grenoble-alpes.fr>

BELUGA: CATALOGUE DES RESSOURCES

COLLECTIONS NUMERIQUES: ACCES AUX BASES DE DONNEES (Cairn, Europresse, Business Source Complete, OCDE
library, Science Direct, Open edition...)

Pour toute question documentaire contacter par mail :
eco-bib@univ-grenoble-alpes.fr
1er étage Bâtiment Économie Gestion

«LEO» VOTRE INTRANET ÉTUDIANT



LEO est le point d'entrée unique qui permet à chaque étudiant d'accéder à l'ensemble des informations, ressources et services numériques mis à sa disposition par l'université et par sa composante: agenda, messagerie, emploi du temps, relevé de notes, plateformes pédagogiques, ressources documentaires, informations liées à la scolarité, l'orientation ou la vie étudiante...

À consulter quotidiennement, LEO constitue une mine d'informations pour vos études et votre vie à l'université.

Vous pourrez y accéder que vous soyez sur le campus, chez vous ou à l'étranger !
<https://leo.univ-grenoble-alpes.fr/>

VOS RESSOURCES ET OUTILS

Messagerie électronique Université Grenoble Alpes
Votre adresse universitaire est en général de la forme: prenom.nom@etu.univ-grenoble-alpes.fr
C'est l'unique adresse utilisée par les enseignants et l'administration pour vous transmettre des informations.

Pensez à :

Signer vos courriels pour être facilement identifié par votre interlocuteur : nom prénom, mais aussi année- filière, groupe, horaire de cours, etc.
Rediriger vos courriels sur votre adresse personnelle

Emploi du temps en ligne

Vous pourrez consulter à tout moment votre emploi du temps, être informés rapidement des changements de salles, reports de cours...

Cours en ligne

Vous pourrez accéder à vos cours via les plateformes pédagogiques (Moodle, Chamilo et Alfresco...) et à la plateforme de formation en langues du service des langues.

Relevés de notes en ligne

Vous pourrez télécharger vos relevés de notes.

VOS IDENTIFIANTS

Pour accéder à votre intranet et aux services numériques de l'université, vous avez besoin d'un nom d'utilisateur (identifiant) et d'un mot de passe. Ils vous seront fournis avec votre carte d'étudiant.

Vous avez ensuite 2 mois pour personnaliser votre mot de passe. C'est obligatoire et cela vous permettra de pouvoir le récupérer en cas de perte

PRUDENCE EST MÈRE DE SÛRETÉ...

- . Ne prêtez jamais vos identifiants numériques
- . Fermez votre session après avoir utilisé un ordinateur du libre-service
- . Changez de mot de passe régulièrement

Si quelqu'un viole la charte avec vos identifiants (téléchargement illégal par exemple), c'est vous qui serez responsable et sanctionné (notamment privé d'accès aux ressources numériques de l'université).

VOS INTERLOCUTEURS

Virginie Thivolle
Gestionnaire de scolarité
eco-scolarite-m2-ie@univ-grenoble-alpes.fr

ACCUEIL SECRÉTARIAT DU MASTER

du lundi / mercredi / jeudi
de 9h00 à 12h00
de 13h à 15h30

VOS CONTACTS

| | |
|--|---------------------------|
| Analyse de secteur et de la concurrence | CHASSAGNON V. |
| Développement durable et management | FIGUIERE C. |
| Economie sociale et solidaire | MAURIN S. |
| Contrôle de gestion opérationnel | GAIST A; |
| Contrôle de gestion stratégique | PETRONE A. |
| Système d'information et informatique avancée | BOUVET G./ ABDALI A. |
| Système d'information CRM | PARRINI T. |
| Diagnostic des ressources humaines | DURIEUX C. - DEPLANQUES B |
| Expertise économique et financière | CARRIERE S. - JANIN R. |
| Diagnostic et pilotage des organisations publiques | PERRIN X. |
| Intelligence économique | GALLO K. |
| Système d'information PME | PARRINI T. |
| Retour de stage | - |

